

Företagsklimat

2015

EN TIDNING FRÅN
SVENSKT NÄRINGSLIV

VIKTIGT MED TYDLIG MÅLBILD

Strängnäs och Kävlinge berättar om
sina framgångsrecept

SOLNA

Entreprenörskommunen
vinner för åttonde året i rad

3 NYA

KOMMUNER PÅ TOPP 10

12

SIDOR RANKING
RIV UT OCH
SPARA!

“DET ÄR ENKELT ATT VARA FÖRETAGARE I MARIESTAD”

JONAS JOHANSSON, PLATSCHEF PÅ NIMBUS, I ÅRETS KLÄTTRARKOMMUN MARIESTAD

CAROLA LEMNE

Arbetet för ett bra lokalt
företagsklimat ger resultat. s 6

ALE IMPONERAR

Får högst betyg i medias
attityder till företagande. s 15

JOBBSKAPAREN

Därför vågade Christian Hallberg
satsa på eget. s 46



SVENSKT NÄRINGSLIV

21

Ranking 2015

Vilken placering får din kommun i år?



40

VIKTEN AV ATT SÄTTA MÅL

- här är kommunerna som lyckats



16

ÅRETS KLÄTTRARTRIO

Mariestad, Boden och Nordmaling tar stora kliv framåt

04 Nytt & nyttigt

Nyheter, tips och annat som är bra att veta

50 Eda går i bräschen

Nytt pilotprojekt för stärkt företagsklimat

”Härjedalskontraktet betyder otroligt mycket, det är ett helt nytt omtag i samarbetet mellan företagarna och kommunen.”

Thony Gustafson, näringslivschef Härjedalens kommun



34

BRA SERVICE BÖRJAR MED GOD DIALOG

Markaryd och Härnösand vet hur man gör



06

FÖR ETT BRA FÖRETAGSKLIMAT I HELA SVERIGE

Intervju med Carola Lemne, vd Svenskt Näringsliv



08

VINNARNA

Solna, Sollentuna och Vellinge i topp

VINNANDE
ATTITYDER
- i Ale

15

REDAKTION

Produktion: Skandevall Media AB, www.skandevall.se **Redaktör:** Lina Skandevall **Skribenter:** Lina Skandevall, Jessica Holm, Linda Iliste, Henrik Lenngren **Grafisk form:** Alida Form, www.alidaform.se **Omslagsbild:** Jesper Anhede **Tryck:** Tellogruppen - miljömärkta med Svanen licensnummer 341.363

Svenskt Näringsliv, 114 82 Stockholm Telefon 08-553 430 00 info@svensktnaringsliv.se www.svensktnaringsliv.se





ALLA TJÄNAR PÅ ETT BRA FÖRETAGSKLIMAT

“NÄR KOMMUNPOLITIKERNA INSER att det är företagen som skapar värde och arbetstillfällen blir det ett annat fokus och utrymme för konstruktiva samtal förbättras”. Citatet är hämtat från Joachim Magnusson, vd för Kongsberg Automotive i Mullsjö. Han är intervjuad om Mullsjö kommuns arbete med att underlätta för företagen att hitta kompetens. Ett exempel på alla de initiativ som tas i syfte att förbättra det lokala företagsklimatet. I flera fall lyckas initiativen. Företagen upplever hur kontakterna med kommunen fungerar bättre, hur kommunens upphandlingar genomförs på ett affärsmässigt och företagsanpassat sätt eller hur kommunens myndighetsutövning sker rättssäkert och effektivt med en hög servicegrad. Förbättringar som på sikt kan leda till att företaget vågar ta steget att investera och nyanställa.

I andra fall sker det motsatta. Kommuner fattar beslut och inför policier som försvårar för det lokala näringslivet och företagsklimatet försämras. Till detta återkommer jag nedan.

SVENSKT NÄRINGS LIV HAR återigen genomfört en omfattande undersökning av företagsklimatet i landets kommuner. Över 31 000 företagare har svarat på hur de upplever situationen i sin kommun och på nytt kan vi se hur klimatet varierar stort mellan kommunerna. Enkätsvaren, tillsammans med statistiska variabler, sätts samman i en kommunranking. Bäst företagsklimat finner vi återigen i Solna med Sollentuna på andra plats. Två kommuner som i dialog med företagen ständigt söker förbättringar. Nya på topp tio är Täby, Kävlinge och Höganäs. Grattis säger vi!

Det är lätt att hitta glädjeämnen när man studerar resultatet av enkätundersökningen. Ett sådant är att följa den positiva utvecklingen i flera av de kom-

muner som satt konkreta mål för sitt företagsklimat. Strängnäs och Kävlinge är sådana exempel. Att veta vart man ska är motiverande. Det skapar tydlighet både i den egna organisationen och i dialogen med företagen. Därför är det extra glädjande att konstatera att i inte mindre än 93 kommuner finns nu ett uttalat mål om hur företagsklimatet ska utvecklas på kort eller längre sikt, både vad gäller placering på Svenskt Näringslivs ranking och vilket betyg företagen ger i sina enkät svar. Många av de här kommunerna är på rätt väg.

Något som inte är riktigt lika glädjande är att se hur företagen upplever utvecklingen av företagsklimatet i landets tre största kommuner. I samtliga fall tappar kommunerna i rankingplacering. Det är illavarslande - inte bara för alla de företag som är verksamma i Stockholm, Göteborg och Malmö - utan också för landet i stort. Förklaringarna till försämringarna skiljer sig naturligtvis åt mellan kommunerna. Det finns dock vissa gemensamma nämnare. Av enkät svaren framgår att kommunpolitikernas attityder och upphandlingsfrågorna är områden där företagen upplever svårigheter.

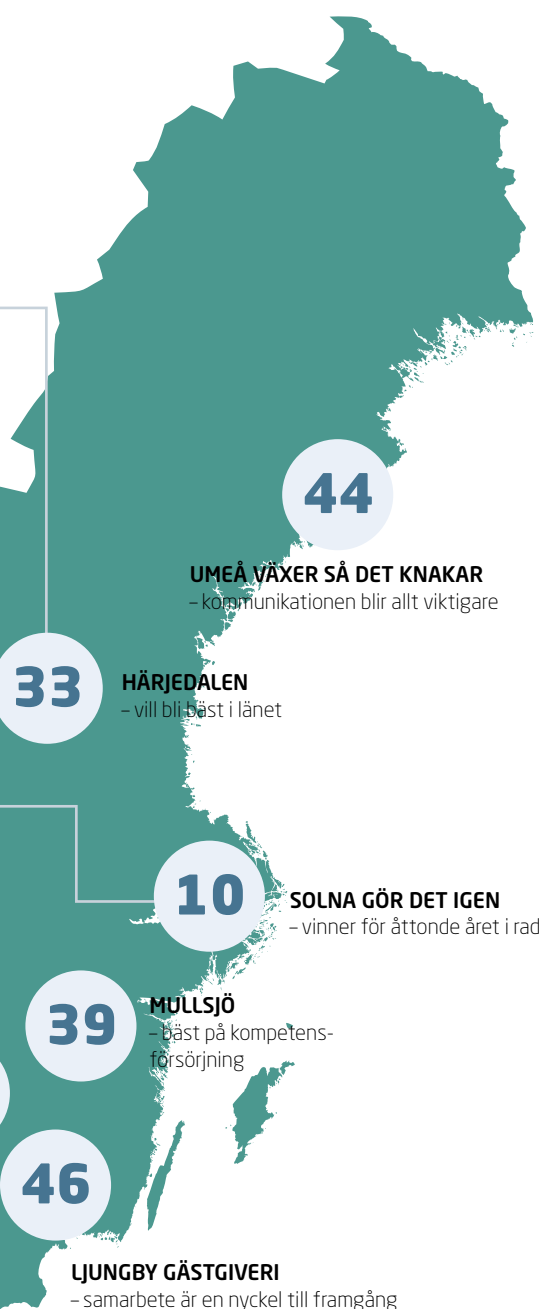
I den här tidningen hittar du resultatet av årets ranking och många reportage om kommuner som genomfört förbättringar av olika slag. Läs gärna och låt dig inspireras. Vill du veta mer om vårt arbete eller är du nyfiken på hur det går i just din kommun hittar du allt på foretagsklimat.se.

Trevlig läsning!



Christer Östlund

Ansvarig för Lokalt företagsklimat
Svenskt Näringsliv





TIPS!

Svenskt Näringslivs "Handbok för ett bättre lokalt företagsklimat" är en guldgruva för politiker som vill få kunskap och inspiration kring att lyfta fram och stötta företagsamma människor i kommunen. Ladda ner den på vår hemsida eller beställ en tryckt version kostnadsfritt.

www.svensktnaringsliv.se

"För att kunna hantera ärenden snabbt krävs en organisation och ett ledarskap som tydligt visar att servicefrågan är viktig. Det är ett prioriterat och ständigt pågående arbete för oss."

Bengt Germundsson (KD), kommunstyrelsens ordförande i Markaryd.
Läs mer på sidan 34.



SMEDJEBACKEN HOPPAR UPPÅT

FRÅN EN BOTTENPLACERING I FÖRRA ÅRETS RANKING tar Smedjebackens kommun nu 22 kliv uppåt och hamnar på plats 268. **Kommunstyrelsens ordförande Fredrik Rönning (S)** tror att ett tydligare fokus på att förbättra företagsklimatet är framgångsreceptet.

- Vi har bland annat bildat ett näringslivsråd med både representanter från näringslivet och kommunen. Dessutom har vi satsat storskaligt på att skapa en bra dialog med näringsidkare i kommunen.

Ett annat exempel i satsningen på näringslivsfrågor är att kommunen framöver kommer att bjuda in till ett seminarium med temat "offentlig upphandling".

- Självklart är vi måna om att de lokala företagen ska delta i upphandlingarna. Flera har efterfrågat mer information om detta, därför anser vi det viktigt att vi träffas och får möjlighet att diskutera hur processerna går till, avslutar Fredrik Rönning.

Företagen ger tummen ner för kommunala upphandlingar

DEN KOMMUNALA UPPHANDLINGEN får ett rekordlåg betyg i årets enkätundersökning. I hela 8 av 10 kommuner ger företagarna ett snittbetyg under gränsen för godtagbart. Bland de vanligaste skälen till missnöjet är bristande kompetens hos kommunens upphandlare samt för krångliga och byråkratiska förfrågningsunderlag.

Årets klättrare TOPP 10

Mariestad	+135
Boden	+113
Nordmaling	+104
Mörbylånga	+103
Burlöv	+101
Kil	+93
Hjo	+90
Nykvarn	+75
Härnösand	+72
Hofors	+67

Läs om klättrartrion Mariestad, Boden och Nordmaling på sidorna 16-20.



Nykomling 2015

Årets enkät innehöll en ny fråga: **Tillgång på mark och lokaler.** Om företag ska kunna expandera måste kommunen ha beredskap för att möta det växande behovet. Här är ett nära samarbete mellan företagen och kommunen viktig. 2015 får Markaryds kommun högst betyg av företagen på den nya frågan.

24

Så många procent av företagen tycker att **företagsklimatet i kommunen blivit bättre** de senaste fem åren.

14 procent tycker det har försämrats.



2/3

FÖRETAGARE HAR HAFT KONTAKT MED SIN KOMMUN under det senaste året. De vanligaste kontakterna rör tillståndsärenden.

FÖRETAGSKLIMAT I SOCIALA MEDIER



@Foretagsklimat



Gilla oss på Facebook:
"Vi som vill ha bättre företagsklimat"



#foretagsklimat

► TIPS!

Skapa ett eget, personligt nyhetsbrev som riktar sig till företagare!

Informera om relevant information som berör företagen, samt om vad ni arbetar med innanför kommunens väggar. Det händer mycket i en kommun som är till fördel för företagen, men som de inte får veta eftersom kommunerna inte informerar om det. Sprid informationen!

TÄNK PÅ DET HÄR:

- Se till att nyhetsbrevet är anpassat till läsaren.
- Ta upp relevanta nyheter på ett tydligt och kortfattat sätt.
- Exempel på nyheter är aktuella händelser, information om nya beslut, presentation av nyetable-rade företag.
- Ge gärna tips om kurser och utbildningar, hänvisa till intressanta länkar och bjud in företag till möten och träffar.
- Brevet får gärna vara personligt. Det finns inga regler om hur ofta du bör skicka ut det, men det är viktigt att det sker kontinuerligt för att behålla en god kontakt.

Inspireras av Strängnäs kommuns nyhetsbrev.

NYA PÅ TOPP 100

Burlöv	28 (129)
Ulricehamn	68 (104)
Nykvarn	71 (146)
Älvsbyn	82 (101)
Dals-Ed	84 (108)
Sölvesborg	87 (127)
Umeå	89 (124)
Kil	90 (183)
Mariestad	91 (226)
Torsås	92 (157)
Örnsköldsvik	93 (126)
Ljusnarsberg	95 (106)
Kungsbacka	96 (110)
Örkelljunga	100 (109)

FÖR ETT BRA FÖRETAGSKLIMAT

– i hela Sverige

Svenskt Näringslivs arbete för ett bra lokalt företagsklimat i Sveriges alla 290 kommuner har gett resultat. Nu är ambitionen att bli ännu bättre på att stötta de kommuner som vill förbättra klimatet, säger Carola Lemne, vd Svenskt Näringsliv.

Du möter åtskilliga företagare från hela landet. Vilken är deras bild av företagsklimatet?

– En glädjande signal är att kommun och näringsliv på många håll arbetar aktivt och framgångsrikt för ett bra företagsklimat. Det ger resultat och det är glädjande att se att det verkligen går att förbättra det lokala företagsklimatet om man bara vill.

– Tyvärr finns det samtidigt en påtaglig oro över att företagsklimatet på nationell nivå nu försämras. Regeringen har presenterat en rad förslag som kommer att försämrade förutsättningarna för företagande och jobbskapande.

– Enkätsvaren från 31 000 företagare bekräftar den tudelade bilden: det lokala företagsklimatet fortsätter att förbättras, medan det nationella försämras. Det är naturligtvis oroväckande. Svenska företag behöver ha bästa möjliga förutsättningar på alla nivåer för att kunna vara framgångsrika och bidra till landets välstånd.

Svenskt Näringsliv har jobbat med lokalt företagsklimat sedan slutet av nittio-talet. Vilket resultat har arbetet gett?

– Idag finns knappast någon kommunalfullmäktige i Sverige där man inte diskuterar kommunens företagsklimat och

hur det kan bli bättre. I många kommuner har insikten om det lokala företagsklimatets betydelse för jobb och välfärd lett till betydande förbättringar. Det är roligt att se!

Samtidigt finns det kommuner som är efter år hamnar i botten av den årliga kommunrankingen. Vad beror det på?

– De kommunerna saknar ofta en fungerande dialog med det lokala näringslivet. De må ha handlingsplaner och strategier för hur företagsklimatet ska bli bättre men utan nära samråd med näringslivet så blir det sällan bra resultat.

– Men flera av de kommuner som länge legat nära botten tar nu krafttag för att förbättra sig. Och vi vet att det inte alls är omöjligt att göra. Det finns en rad goda exempel på kommuner som verkligen lyckats förbättra sig.

► TIPS!

Läs om Boden på sidan 19 som har lyckats klättra 113 placeringar i rankingen!

Finns det något särskilt område där många kommuner måste skärpa sig?

– Kommunernas upphandling är ett sorgligt kapitel. Inte på något annat frågeområde får kommunerna så dåliga

betyg av sina företagare. Och inte nog med det: betygen har gått från dåligt till ännu sämre på många håll.

Vad beror det på?

– Det finns flera orsaker. En är att upphandlare alltför ofta sitter på sin kammar och sätter upp krav som är väldigt svåra att leva upp till i verkligheten. Även här är bristande dialog en bidragande faktor.

– Offentlig upphandling blir i allt större utsträckning ett redskap för politiska ambitioner som egentligen inte hör ihop med upphandlingen. Även det gör att man kommer allt längre från företagets verklighet.

Hur går Svenskt Näringsliv vidare med arbetet för ett bra lokalt företagsklimat?

– Vårt arbete med att förbättra företagsklimatet ska alltid vara aktuellt och relevant – vi jobbar också med ständiga förbättringar. Vi kommer i ännu högre grad att vara med och bidra med inspirerande metoder och verktyg för att stötta de kommuner som verkligen vill förbättra företagsklimatet.



Foto: Sören Andersson

“I många kommuner har insikten om det lokala företagsklimatets betydelse för jobb och välfärd lett till betydande förbättringar. Det är roligt att se!”

Carola Lemne, vd Svenskt Näringsliv

RANKINGLISTANS TOPP 10

Att ta sig till den prestigefyllda toppen på rankingen handlar om ett hårt, långsiktigt och fokuserat arbete med företagsklimatet.

Det vittnar Täby, Kävlinge och Höganäs om, som alla är nykomlingar på topp 10.

1. SOLNA (-)

2. SOLLENTUNA (-)

3. VELLINGE (+2)

4. DANDERYD (+3)

5. TROSA (-1)

6. TÄBY (+6) **NY!**

7. HÖGANÄS (+7) **NY!**

8. KÄVLINGE (+24) **NY!**

9. UPPLANDS VÄSBY (-6)

10. NACKA (-4)



TÄBY

LEIF GRIPESTAM (M)
KOMMUNSTYRELSENS ORDFÖRANDE

DET HÄR ÄR EN LÅNGSIKTIG SATSNING

"Sedan tio år tillbaka har vi lagt om strategin och satsat på utveckling av både bostäder och att stimulera näringslivet. Ett exempel är nya Täby Centrum – en stor investering vad gäller både nya bostäder och handelsytor.

Vi tänker alltid näringsliv när vi tar beslut. Att ha med det i ryggraden påverkar i hög grad hur vi agerar i kommunen. Den kommunala servicen är viktig även för företagen, inte minst utbildningsmässigt. Vi har gjort extra insatser i årskurs 2, så att alla har grundläggande kunskaper för att ta sig vidare. Dessutom har vi Sveriges största andel friskolor. Vi har även ett fyraårigt teknikprogram med praktik och arbetsplatsförlagt lärande, det enda i norra delen av Stockholms län.

52 procent av all kommunal verksamhet drivs av privata företag, vilket innebär att vi fått fler företag inom vård, omsorg, hemtjänst och förskolor. Det gör att vi har en stor andel kvinnligt företagande jämfört med många andra kommuner. Vi har även inlett arbetet med ett specifikt utskott som hanterar näringslivsfrågor. Det handlar till stor del om kommunens bemötande till företag. Det är en viktig markering att vi inser potentialen och vikten av ett välfungerande näringsliv."



HÖGANÄS

PÉTER KOVÁCS (M)
KOMMUNSTYRELSENS ORDFÖRANDE

NÄRINGSLIVET ÄR EN PRIORITERAD FRÅGA

"De senaste åren har frågan fått tydligare fokus där vi tydligt uttalat att det ska vara enkelt att driva företag i Höganäs. Dessutom har vi tagit fram en vision som sträcker sig från 2015 och tio år framåt. Där har vi lyft fram företagsklimatet som en av de högst prioriterade frågorna.

Vi har även sett till att underlätta kontaktvägarna. Det ska vara lätt att få tag på oss. Just nu går alla tjänstemän och politiker som arbetar med näringslivet SKL:s utbildning "Förenkla helt enkelt". Vårt motto är att alla som tar kontakt med kommunen ska gå därifrån med "ett smile". Vi säger aldrig nej, vi försöker alltid hitta lösningar när vi har kontakt med företagen.

Skolan fokuserar vi mycket på, liksom vikten av praktikplatser och studiebesök. För en bättre dialog har vi bland annat en mingellunch i Stads- huset fyra gånger varje år. Då ger vi information till företagen om vad som är på gång inom kommunen. På plats finns politiker och de tjänstemän som har kontakt med företagen. Vi kan bli bättre, men vi är på god väg framåt. Det tror jag företagen märker."



KÄVLINGE

PIA ALMSTRÖM (M)
KOMMUNSTYRELSENS ORDFÖRANDE

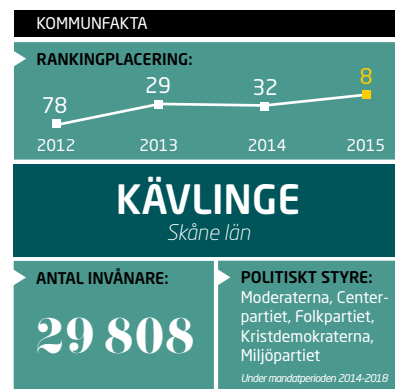
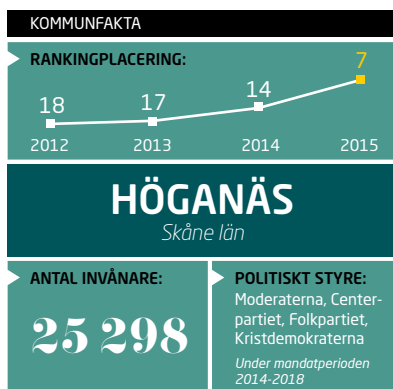
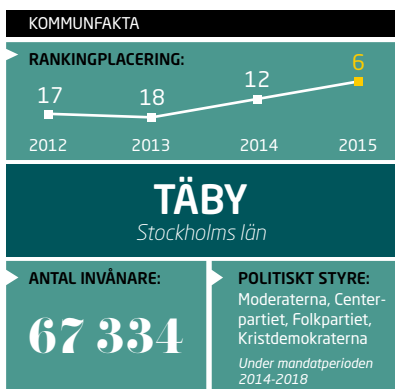
KÄVLINGE SATSADE PÅ ATT BLI en av landets tio högst rankade kommuner 2018. Det blev de redan i år när de blev upp 24 rankingplaceringar. Att kunna erbjuda en bra kommunal service har varit en viktig ingrediens i arbetet framåt.

"Vi har lagt ut en hel del verksamheter på entreprenad och varit noga med att lyfta goda exempel på välfungerande upphandlingar med kvalitet till bra pris. Vi har en starkt rotad myndighetsmentalitet i kommunen, som vi hela tiden försöker arbeta oss bort från. Dialog, information och återkoppling är viktigt för oss. Om vi kan få en relation som gör att företagen känner att det är högt i tak och att de bara kan lyfta på luren om de känner att något är fel, då har vi lyckats med vårt arbete.

Att informera om vad vi gör är också viktigt. Om företagen inte får reda på våra åtgärder så vet de inte heller att vi arbetar med deras frågor. Dessutom har vi satsat på en näringslivscoordinator som ser till att alla berörda parter finns på plats när företagen behöver hjälp vid exempelvis en etablering."

► TIPS!

Läs mer om Kävlinges resa på sidan 40.



“Vi är en av de 30 kommuner i Sverige där segregationen minskar mest.”

Pehr Granfalk (M), kommunstyrelsens ordförande i Solna

Foto: Peter Holgersson

Solnamodellen

Solnamodellen är inte ny – men har varit en grundsten för Solnas imponerande abonnamang på förstaplatsen. Vi träffade kommunstyrelsens ordförande Pehr Granfalk (M) för att få veta mer om Solnamodellen och om det framgångsrika samarbetet med företagen som gjort att Solna toppat rankingen åtta år i rad.

Det är lätt att tro att Solna alltid har haft goda förutsättningar. Men riktigt så enkelt är det inte. På mitten av 1990-talet slogs man med tuffa frågor som hög arbetslöshet – mycket högre än i grannkommunerna – och högre utflyttning än inflyttning. Den dåvarande kommunledningen fundrade över en bra modell för att gå från försörjningsstöd in i egen försörjning. Modellen utvecklades för ungefär 15 år sedan och nu finns den som en självklar stomme i Solna stads benmärg.

– För att Solnamodellen ska fungera krävs ett gott samarbete med företagen och för att få det krävs ett gott företagsklimat, säger kommunstyrelsens ordförande Pehr Granfalk.

Han konstaterar att det är farligt att förutsätta att företag bara är ”några som ställer krav” eller ”ska ha”.

– Då får du en dålig arbetsmarknad. Kommunen och näringslivet är en levande organism. Men det handlar inte heller om att särbehandla eller vara schyssta.

KOMMUNFAKTA

RANKINGPLACERING:



SOLNA

Stockholms län

ANTAL INVÅNARE:

74 041

BÄSTA GREN:



POLITISKT STYRE:

Moderaterna, Centerpartiet, Folkpartiet, Kristdemokraterna

Under mandatperioden 2014-2018



Pehr Granfalks 10 tips

till kommuner som vill införa Solnamodellen

01 UNDESKATTA INTE NÄRINGS- LIVETS VIJLA ATT HJÄLPA TILL.

De flesta entreprenörer drivs av samma sak som politiker. Man vill förändra, man vill bidra. Det gäller bara att hitta rätt sätt.



Foto: David Bicho

02 VAR FLEXIBEL. En provanställning kanske behöver vara två veckor – eller tre eller fyra. Se till att anpassa er efter företagets önskemål.

03 GÖR INGEN STOR OMORGANISATION. Börja i liten skala och försök att slussa ut fem personer – bygg sedan vidare utifrån det.

**04 ALLT HANDLAR OM NÄTVERK-
KANDE.** Vi hade inte många företag att samarbeta med från början, men de blev snabbt fler.

05 VAR AKTIV. Sök upp företag och se över deras rekryteringsbehov. Nästa gång de behöver rekrytera kommer de att höra av sig.

06 HÅLL KONTAKTEN! Fråga företagen om de genomgår några förändringar, om det är pensionsavgångar på gång.

07 VID ALLA MÖTEN MED FÖRETAG – ha med någon från arbetsmarknadskontoret.

08 VAR MEDVETEN OM ATT ALLA INSTANSER INOM KOMMUNEN PÅVERKAR FÖRETAGENS KÄNSLA FÖR KOMMUNEN. Alla tjänstemän och politiker behöver bidra med en god service – hela organisationen är ett stort blodomlopp där allt påverkar hur företagen uppfattar sin kommun.

09 KOM IHÅG ATT NI ALDRIG NÅGONSIN kan kräva något från företagen.

10 FÖRÄNDRINGAR TAR TID. Ha tålmod.

BEHÖVER NI REKRYTERA?

► FÖRETAGSEXEMPEL

Läs mer om hur Pontus tycker företagsklimatet är som ny-etablerad krögare i Solna på nästa sida.

Tips!
Läs mer om service på sid 34.



Foto: Jan Röhlander

Så vad är nyckeln?

– En viktig del är att se och uppmärksamma vad andra företag gör, att samarbeta istället för att motarbeta. Näringslivet finns inte här för att lobba för en högre vinst – de är här för att de vill göra något bra och bidra. Vår kommun och region är ju företagets lokala marknad.

Samtidigt, påpekar Pehr Granfalk, finns det inget egenvärde i att vara företagsvänlig.

– Vi är företagsvänliga för att vi behöver varandra. Företagen vill ge kommunen något tillbaka tack vare att de trivs här, samtidigt som de får bra rekryteringshjälp som fungerar snabbare än Arbetsförmedlingen.

Hur fungerar Solnamodellen, rent praktiskt?

– Arbetsmarknadskontoret ser över vad du vill jobba med och vad du har för erfarenhet, och matchar sedan detta med ett företag. Alternativt erbjuder de en kompletterande utbildning. Det kan handla om ett datakörkort, en taxiväst eller att göra dig anställningsbar, säger Pehr Granfalk.

Ett viktigt steg i Solnamodellen är den förlängda anställningsintervjun, det vill säga att man får provjobba i två veckor hos företaget. Den lönen betalar Solna stad.

– Det finns så många som inte har ett cv, eller ens haft ett jobb tidigare, men som brinner för att exempelvis sälja sportartiklar. Då uppvakter vi företaget och erbjuder dem att provanställa personen. Det märks snabbt om det fungerar eller inte.

► VISSTE DU ATT...

...NCC är den största privata arbetsgivaren i Solna? Hitta mängder av fakta om just din kommun på foretagsklimat.se/statistik

Så, fungerar det?

– Ja, till 99 procent. Att anställa och bli anställd handlar om så mycket mer än att bara göra ett bra jobb, det handlar även om hur man fungerar socialt. Konceptet har varit mycket lyckat.

Pehr Granfalk stärker det med att berättat att Solnas försörjningsstödssiffror aldrig har varit lägre än i år.

– Vi har lyckats kombinera mycket hög tillväxt med ökad ekonomisk och etnisk integration. Att gå från bidragstagande till att istället hjälpa till att få in nya skattepengar är bra för oss som kommun – och mycket viktigt för individen. De allra flesta blir oerhört glada över att få ett arbete, och det ger flera positiva effekter. Vi är en av de 30 kommuner i Sverige där segregationen minskar mest.

Dessutom har modellen arbetats fram under lång tid?

– Exakt. Från början var vi en kommun som drogs med hög arbetslöshet, folk flyttade härifrån. Det är bara att gräva där man står. Få minns hur illa det var för 20 år sedan innan vi tog över. Dessutom kommer ju inte företagen hit av sig själva. Det är samma förutsättningar för alla kranskommuner. Det handlar om mindset, vad man tror är möjligt. Att se svårigheter eller möjligheter – det är bara att välja.



“Jag möts av människor som bryr sig”

I början av 2014 öppnade Stockholmskrögaren Pontus Frithiof restaurangen Pontus in the Park och Pocket Solna i Solna business park. Ett av skälen är kommunens välfungerande kompetensförsörjning.

- **JAG KAN HELT KLART** skriva under på att Solna stad är bra på kompetensförsörjning, säger Jimmy Andersson med eftertryck.

Jimmy är driftschef för Pontus in the Park och Pocket Solna. Här på storkrogn strömmar ljuset in över matgästerna och på uteserveringen njuter några gäster av sommarens sista värmande strålar. Luncher serveras och det finns delisk, chambre separée och festvåning. Här är öppet ett par kvällar i veckan och för brunch på helgen.

Jimmy Andersson berättar att de är mycket nöjda med Solnamodellen.

Syftet är att kunna matcha arbetsökande mot det som efterfrågas bland företagen. I modellen ingår därför goda kontakter med näringslivet och att ha god kännedom om varje persons kompetens och arbetslivserfarenhet.

- En av våra anställda fick vi tag på via Solnamodellen. Hon hade tidigare varit

hårfrisörska och ville sadla om. Hon är fortfarande anställd av oss. Nu funderar vi på att ta kontakt med kommunen igen eftersom vi vill nyanställa ytterligare, berättar Jimmy Andersson.

“Det märktes direkt att det här är en entreprenörsvänlig kommun som främjar företagare.”

KRÖGAREN SJÄLV, PONTUS FRITHIOF, har drivit restauranger under nära nog två decennier och är en välkänd profil i Stockholms krogbransch. När han etablerade sig i Solna våren 2014 hade han nära kontakt med Solna stad.



Krögaren Pontus Frithiof är imponerad av Solna stads proaktiva arbete.

- Min kontaktperson var helt fantastisk. Det märktes direkt att det här är en entreprenörsvänlig kommun som främjar företagare och som är måna om att vi som nyetablerade ska bli väl mottagna.

Att kommunen på eget initiativ har skapat branschspecifika nätverk är han mycket imponerad av.

- De går steget längre än många andra kommuner när de tänker på hur vi krögare i Solna stad ska kunna samarbeta med varandra.

Han lyfter fram en stor aktivitet som arrangerades på Friends Arena i somras.

- Krögare och hotellägare samlades ett år innan aktiviteten för att diskutera hur vi skulle hantera det på bästa sätt. Från logistik och bussar till övernattningar och restauranger. Att kommunen arbetar så proaktivt - och dessutom tillsammans med den berörda branschen - har jag aldrig tidigare upplevt.

- Jag har varit verksam i Stockholm stad under 15 års tid och där finns en helt annan bild av hur man arbetar från kommunens håll. Här i Solna finns ett engagemang. Jag möts av människor som faktiskt bryr sig.

SOLLENTUNA STÅR STADIGT

Sollentuna står stadigt på sin andraplats. Målet är att bli bäst på företagsklimat och det arbetet pågår med flera riktade insatser. Näringslivschef Anna Hamberg och Anna-Lena Johansson (FP), kommunstyrelsens vice ordförande, berättar om hur de ska nå den absoluta toppen.

- **DET KRÄVS STRATEGI**, målmedvetenhet och en god dialog med företagen. Dels under stormöten då vi informerar om vad som händer i kommunen och vårt när-område och dels under enskilda företagsbesök där vi ses öga mot öga, säger Anna-Lena Johansson.



Anna Hamberg,
näringslivschef

Anna Hamberg håller med. Hon berättar att hon och kommunstyrelsens ordförande under året varit på företagsbesök i snitt en gång i veckan.

- Det personliga mötet är viktigt. Det är där och då vi får en temperaturmätning på hur tillväxten ser ut. Vilka behov, önskemål och funderingar som företagen har.

EN HEL DEL HAR HÄNT under året. Bland annat har intresset för Sollentuna som

etableringsort ökat markant.

- Vårt läge och tillgängligheten lockar företagen till oss. Det märks på antalet förfrågningar av mark och lokaler. Under våra företagsbesök berättar flera företag att de vill expandera, de behöver större lokaler för att kunna växa. Det fångar vi upp och försöker vara hjälpsamma så långt det bara är möjligt, säger Anna Hamberg.

FÖR ATT STRUKTURMÄSSIGT underlätta för företagen håller Sollentuna på att ta fram en webbaserad tillståndsguide. Projektet sjsätts i december och innebär att det ska bli enklare och mer pedagogiskt att söka tillstånd som företagare, oavsett om det rör sig om bygglov eller alkoholtillstånd.

Ett annat projekt som blivit klart under året är ett kontaktcenter för företag. Det ska underlätta för företagen att snabbare få den hjälp de behöver.

- Om jag som näringslivschef inte finns tillgänglig måste det finnas möjlighet att prata med andra, säger Anna Hamberg.

SOLLENTUNAS FOKUS PÅ ARBETSLÖSA är också en viktig satsning. Kommunen har startat "Möjligheternas kontor" där unga arbetslösa från 16 år får hjälp med att få sitt första arbete. Sedan ett par år tillbaka satsar Sollentuna stort på sommarjobb



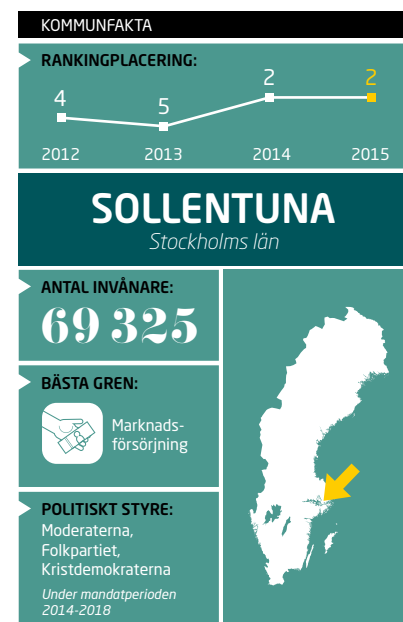
**BENGT MATTSON, CSR-
OCH MILJÖCHEF PÅ PFIZER,
SOLLENTUNA**

"VI ETABLERADE OSS i kommunen 2006. Produktionen är kvar i Strängnäs, men vårt kontor ligger numera i Sollentuna.

Vi hade ett tätt samarbete med kommunen när Skanska byggde våra lokaler. Redan där kände vi

att de ser oss som en partner. Under åren har allt flutit på bra, det är en företagsvänlig kommun i allra högsta grad. Öppenheten är stor, och även viljan att skapa ett bra företagsklimat. Vi på Pfizer har haft besök av politiker många gånger och jag har en nära dialog med flera av tjänstemännen regelbundet.

Ett stort plus är att man från kommunens håll alltid varit noga med att prioritera att skolorna och näringslivet ska ha ett nära samarbete. Sol-



för kommunens ungdomar mellan 16 och 19 år.

- Där spelar våra företag en viktig roll i att ta emot sommarjobbare. Vi som kommun hjälper till genom att betala halva lönen för tre veckors sommarjobb, säger Anna-Lena Johansson.

SOLLENTUNA KOMMUN HAR under flera år arbetat med LOV men först under 2015 fullföljt det.

- Vi ser flera positiva effekter av LOV, där även mindre företag lyfts fram, och fler avknoppningar från kommunala verksamheter, avslutar Anna-Lena Johansson.

Anna-Lena
Johansson
(FP), kommun-
styrelsens vice
ordförande



lentuna ligger nära Stockholm, men har många fördelar som innerstaden inte har. Färre köer, mer mark att bygga på och fler bostäder. Jag har pratat med kommunen om att vi borde utnyttja närheten till Arlanda ännu mer och förbättra kollektivtrafiken så att man enklare ska kunna ta sig till alla delar av Sollentuna oavsett om man kommer norr eller söder ifrån. Det känns som att de lyssnar och tar in, vilket visar att de värderar den input de får från näringslivet."



HALLÅ DÄR, CARINA WUTZLER (M), kommunstyrelsens ordförande i Vellinge.

VAD ÄR VIKTIGAST I ERT ARBETE MED FÖRETAGSKLIMATET?

– Det allra viktigaste är att kommunledning och politiker signalerar att företagandet är viktigt. Det kan man göra på olika sätt, ett av dem är att ha en aktiv dialog med företagen och vara lyhörda för företagens behov. Vi gör kontinuerliga företagsbesök och frukostträffar och arbetar för att ge ett bra bemötande till företagen.

HAR NI NÅGON TYDLIG MÅLBILD?

– Ja! Vi kommer att omorganisera kommunen och har tagit fram en utvecklingsstrategi som består av sju delprojekt med målet att ha det bästa företagsklimatet 2020. Vi behöver vara ute ännu mer och signalera hur viktigt företagandet är. En näringslivsstrategi kommer att anställas för att lyfta arbetet ett steg till.

NI ÄR EN AV DE KOMMUNER SOM FÅR HÖGST BETYG PÅ UPPHANDLINGAR. VAD BEROR DET PÅ?

– Det sitter i väggarna här. Vi väljer inte alltid den enklaste vägen ur tjänstemannaperspektiv utan satsar på delade upphandlingar. Detta gör vi för att släppa in fler företag, även mindre och lokala. Vi försöker hela tiden hitta nya sätt.

Vid senaste upphandlingen utförde vi en konkurrenspräglad dialog som innebar att företagen var med till slutprocessen, något som uppskattades. I vårt nystartade entreprenörsråd, som består av de företag som har avtal med kommunen, diskuterar vi hur vi kan bli ännu bättre.

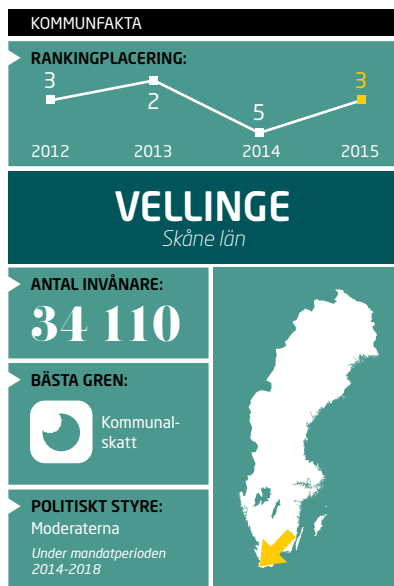
VILKA UTMANINGAR STÅR NI INFÖR?

– Styrkan är vårt geografiska läge, men vi konkurrerar med hela regionen. När

företag hör av sig ska vi kunna erbjuda mark och få dem att stanna kvar. Det är också vår utmaning. Vi har inte tillräckligt mycket markreserver. Det gör att vi inte alltid kan hänvisa till en detaljplanlagd yta. Vi behöver även bli bättre på infrastruktur och kollektivtrafik så att vi får fler att söka sig hit. Det skapar förutsättningar för företagsetableringar. Frågan är under utredning.

HUR ARBETAR NI MED SKOLA OCH ENTREPRENÖRSKAP?

– Vi har tagit ett politiskt beslut att alla ungdomar på gymnasiet ska få möjlighet att testa på att starta upp och driva ett företag. De har även mentorer och handledare från näringslivet som stöttar dem i deras arbete. Vi ser redan nu att många fortsätter att driva företaget efter gymnasiet.



ANDERS ERIKSSON, ICA KVANTUM, VELLINGE:

“Här finns lyhördhet och intresse för oss”

När Anders köpte Ica Kvantum var Vellinge centrum en slumrande plats. Även om de cirka 25 näringsidkarna hade ett relativt gott kundunderlag så syntes det att centrumet behövde en uppdatering.

– Nu har jag drivit butiken i ett par år och är glatt överraskad över hur mycket som hunnit hända. Kommunen har anställt en projektledare på halvtid som enbart jobbar med centrumfrågan. Jag är med i den arbetsgrupp som diskuterar och tar fram förslag kring hur vi kan göra Vellinge centrum mer attraktivt och tillgängligt.

Som ny näringsidkare känner Anders att kommunen är engagerad och uppskattar att hans butik finns på orten. Både politiker och tjänstemän har varit på besök flera gånger.

– Jag kan förstå att vi kommer högt upp i rankingen. Här finns en lyhördhet och ett intresse för att utveckla kommunen till företagens fördel.



VINNANDE ATTITYDER I ALE

Ale går i bräschen. Inte nog med att man förra året steg 120 placeringar på listan. I år går kommunen upp ytterligare 18 placeringar och hamnar på plats 43 – och får högst betyg av alla i "Medias attityder till företagande".

– Näringslivet är grunden i en kommun, det är självklart att vi lyfter fram dem, säger Alekurirens chefredaktör Per-Anders Klöversjö.

Ale i Västra Götaland är en småföretagarkommun, bara ett företag har mer än 100 anställda. Det innebär att lokaltidningen Alekuriren är i ständig kontakt med företagen och på så sätt bygger upp relationer med dem.

– De har lärt sig att när något händer hos dem är det till lokaltidningen man vänder sig för att sprida budskapet. Vi har blivit som en spindel i nätet, berättar Per-Anders Klöversjö.



Per-Anders Klöversjö, chefredaktör Alekuriren

Men att Ales media får högsta betyg i landet beror inte bara på att företagen själva har fått bättre förståelse för hur nyhetsmakande går till, eller att man som enda lokaltidning i kommunen har en god utgångsposition. Det beror i stor utsträckning på att Alekurirens redaktion ser hur det går

en röd tråd mellan ett bra företagsklimat och en välmående kommun. Tidningen är politiskt obunden och har ingen särskild företagspolicy. Men man berättar gärna positiva historier om företagets verksamhet.

► VISSTE DU ATT?

I Ale får företagen i näringslivsrådet anställa näringslivschefen. Man resonerar att det är bättre att ha en näringslivschef som redan har en plattform och är omtyckt av företagen och lär sig den kommunala organisationen, än tvärtom.

– Självklart håller vi en objektiv vinkel och det händer att vi lyfter fram när ett företag hamnar i trubbel. Men vi försöker att inte förstärka åt något håll. Om det går bra för ett företag gynnar det hela kommunen, det skapar jobb och mer intäkter för alla. Om människor inte har arbete har vi ingen kommun till slut, säger Per-Anders Klöversjö.



ENLIGT ALEKURIRENS LÄSARUNDERSÖKNINGAR finns det också ett stort intresse för näringslivsfrågor.

– Genom att berätta om personen bakom ett företag och hans historia avdramatiseras konsten att driva företag och visar att det är något alla kan klara av, säger Per-Anders Klöversjö. Förhoppningsvis inspirerar det fler att göra detsamma eller att utveckla sin verksamhet, något som Per-Anders Klöversjö själv kan relatera till. Uppvuxen i en småföretagarfamilj och med lång erfarenhet som entreprenör, påpekar han att hans eget jobb i praktiken innebär att vara ansvarig utgivare på halvtid och företagare på halvtid.

– Jag måste ju få min verksamhet att gå runt, då kommer man frågorna väldigt nära. Det är viktigt att tänka på hur allt hänger ihop. Ett bra företagsklimat innebär förutsättningar för en bättre vård, skola och omsorg. Det är viktigt att alla hjälps åt med företagsklimatet. Det tycker jag att man har lyckats med i Ale, säger Per-Anders Klöversjö.



”VI ÄR INTE ALLS FÖRVÅNADE över att Ale får ett så högt betyg vad gäller medias attityder. Det beror på att vi har en mycket aktiv lokaltidning. För en liten kommun som Ale är det svårt att få ett genomslag i större tidningar. Alekuriren lyfter fram det lokala på ett otroligt värdefullt sätt. Det är inte

många förunnat. Det är också i sig ett litet, lokalt företag. De gör ett jättejobb!

Sedan är de självklart en maktspelare. Jag är inte lycklig över det jag läser alla dagar – men att de skriver om den lokala politiken är oerhört viktigt för oss.”

Paula Örn (S), kommunstyrelsens ordförande

ÅRETS KLÄTTRARTRIO

Tre kommuner utmärker sig rejält i årets ranking: Mariestad, Boden och Nordmaling. På följande sidor kan ni läsa om varför de blev årets klättrare.



Foto: Jesper Ahnede

I MARIESTAD DRAR ALLA ÅT SAMMA HÅLL

Från plats 226 till 91. Mariestad har en tydlig politisk vilja och en ambitiös målsättning med företagsklimatet. Genom att arbeta med delmål, ökat fokus på industrin och fler företagsbesök är kommunen inne på rätt spår.

Vid budgetarbetet presenteras 30 nya mål – varje år. Fem mätbara delmål ligger till grund för den ambitiösa målbild som Mariestads kommun har utarbetat i samarbete med tjänstemännen.

– Ibland tar tjänstemännen fram målen och sedan får politikerna justera, eller tvärtom, säger kommunstyrelsens ordförande Johan Abrahamsson (M).

Sedan Mariestad år 2013 började arbeta mer fokuserat med företagsklimatet har kommunens målstyrningsprocess blivit populär bland andra kommuner.

Men det tog ett år för den att få fäste hos företagen.

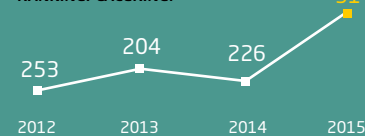
– Våra rankingresultat sjönk när vi började röra runt i frågan. Vi visste att det här var en pågående förändringsprocess som kunde bidra till osäkerhet hos företagen, säger Johan Abrahamsson.

I år syns dock resultaten med all tydlighet i rankingen.

– Stuprören börjar försvinna i den kommunala organisationen. Vi har fortfarande vissa bekymmer med myndighetsutövning i några nämnder, men vi ska jobba för att de blir en del av kommunen.

KOMMUNFAKTA

RANKINGPLACERING:



MARIESTAD

Västra Götalands län

ANTAL INVÅNARE:

23 921

BÄSTA GREN:

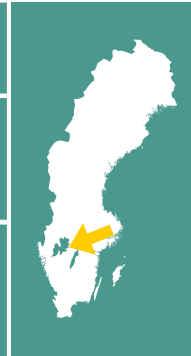


Konkurrens från kommunen

POLITISKT STYRE:

Moderaterna, Centerpartiet, Folkpartiet, Kristdemokraterna

Under mandatperioden 2014-2018



Vi är på gång, har roligt men framförallt vill vi alla åt samma håll.

Johan Abrahamsson nämner ytterligare tre skäl som bidragit till framgången. Dels har näringslivskontoret förstärkts med två personer. En andra parameter är att man arbetar proaktivt med att åka ut och besöka företagare. Dessutom har politikernas attityd gentemot företagare förstärkts. Han är själv företagare i grunden och klev in i politiken för att han tyckte

”Det gäller att se möjligheter i allt.”

Johan Abrahamsson (M),
kommunstyrelsens ordförande



Foto: Jesper Ahnede



► FAKTA

Svenska industrikommuner

- Nätverket startade 2015 och består av ett tjugotal svenska industrikommuner som står inför liknande utmaningar.
- Initiativtagare är Oskarshamns kommun.
- Nätverket har bildats för att stärka den lokala industriella attraktiviteten.
- Lärlingssystem, tillståndsprocesser, en snabbare innovationsprocess, kommunernas upphandling och bostadsbyggande är några av frågorna nätverket arbetar med.

det var så omständligt att få tillstånd.

– Det lät mer som ”men suck” istället för ”vad skoj att ni ska bygga ut!”. Det behövdes verkligen en förändring av attityden hos kommunen. Det har tagit tid, men SKL:s utbildning för tjänstemän ”Förenkla helt enkelt” har verkligen hjälpt oss vad gäller bemötande och service. Den första kontakten är otroligt viktig.

SATSAR PÅ INDUSTRIELL PROFIL

Att behålla industrin i Sverige – och i Mariestad – är en annan prioriterad fråga. Därför har kommunen startat ett industriellt förnyelseprojekt för att stärka och förnya sin industriella profil samt bidra till ett hållbart näringsliv och en stabil arbetsmarknad.

– Vi har intervjuat 30 företag om vad de tycker är viktigast för att få igång industrin. Vi ska vara den mest innovativa kommunen i landet – och det ska även präglade vår syn på företagen. Som företagare ska man känna sig välkommen hos oss och även få råd och tips från kommunen.

Mariestads största utmaning just nu, konstaterar Johan Abrahamsson, är att

Electrolux har stängt sin produktion i staden.

– Men det gäller att se möjligheter i allt. Att locka mer tillverkande industri till kommunen är en viktig del. Vi är med i ett nätverk tillsammans med ett tjugotal andra kommuner som befinner sig i samma situation, och som är beroende av en stor arbetsgivare.

”EN KOMMUN SKA DRIVAS SOM ETT FÖRETAG”

I höst startar Mariestads kommun en lotsfunktion i ett nytt hus, som kallas ”företagshuset”. Här initieras också en satsning på mentorskap inom Nyföretagarcentrum, i samspel med företagen.

– Vi har varit tydliga med att informera om vad vi har på gång. Då får vi en signal om det är en bra lösning eller inte – och då har vi möjlighet att backa. Det finns ingen anledning att skapa något som inte företagen efterfrågar, säger Johan Abrahamsson.

Han är av den bestämda uppfattningen att en kommun ska drivas som ett företag.

– Vi ska utvärdera om våra satsningar är värda att utföra, väga varje krona och se till att vi levererar bra produkter. Det

är inte fel att titta på lean production i en kommun. Det finns många goda idéer att hämta därifrån.

Kan du ge ett exempel?

– Vi inför ett åtgärds paket gällande sjukskrivningar – som vi har plockat från Scania. Företagshälsovården kan man lika gärna köra på samma sätt här. Det gäller att titta på goda exempel och sedan göra en ”Mariestadsmodell” av det.

Även om Mariestad avancerar på rankinglistan är arbetet med företagsklimatet långt ifrån en quick fix, det är Johan Abrahamsson noga med att poängtera.

– Vi har förstärkt plankontoret för att kunna arbeta mer fokuserat med detaljplaner. Just nu tar det från åtta månader till ett år att göra en detaljplan. Där kan vi bli bättre, säger Johan Abrahamsson.

Han tynsar för ett ögonblick och fortsätter sedan:

– Jag har varit kommunalråd i tre år, men det är laget före jaget. Det får man aldrig glömma. Zlatan vinner inte på egen hand, han vinner tillsammans med andra. Den dagen man glömmet bort laget ska man sluta som politiker.



NIMBUS 300 COUPE

Bra flyt för företagsklimatet i Mariestad.
Det ger ringar på vattnet även för Nimbus.



DÄRFÖR STANNAR **NIMBUS** KVAR I MARIESTAD

Ett gott samarbete med kommunen, Maringymnasiet och en bra diskussion om hur Mariestad ska ta sig framåt. Det är några av de främsta skälen till att båtföretaget Nimbus väljer att stanna kvar i Mariestads kommun.

EN BÅT PÅ INDUSTRILOKALENS TAK avslöjar vad som tillverkas innanför väggarna. Hos Nimbus i Lugnås finns allt som krävs för att bygga och testa företagets tillverkning av fritidsbåtar. Här finns till och med två inomhusbassänger.

75 procent av båtarna går till europeisk export och företaget expanderar kraftigt. Sammanlagt arbetar 70 personer här, elva av dem har nyanställts bara i år. Det går helt enkelt bra för svenska Nimbus och platschef Jonas Johansson ser flera skäl till att behålla verksamheten i hemlandet. I Sverige får de högkvalitativa båtarna bra kontroll och effekt av kvalitets-säkringen och att de är svensktillverkade är en kvalitetsstämpel i sig.

MEN DET FINNS OCKSÅ SKÅL att stanna i just Mariestad. Tack vare ett samarbete med Maringymnasiet har företaget tillgång till god kompetens. Man tar ofta emot prak-

tikanter och flera av dem har senare fått jobb. A och O är också att kommunen verkar för företagen, att de är intresserade och informerar om vad som händer.

– De arrangerar näringslivsfrukostar och andra aktiviteter som vi bjuds in till. Det gör att det byggs en samhörighet i kommunen, säger Jonas Johansson.

MEN DET RÄCKER INTE med näringslivsfrukostar. Jonas Johansson påpekar att det krävs gemensamma projekt med näringslivet. Han säger att kommunen tidigt i våras tog ett rejält krafttag genom att samla flera företagare för diskussion om hur Mariestad kan gå framåt.

– Vi gick igenom uppslag och idéer för ett bättre företagsklimat. Jag upplever det som en mycket positiv signal som visar att kommunen vill anstränga sig lite extra.

En av de frågor som diskuterades var att använda sig mer av eldrivna fordon i centrum. Det följer Nimbus med stort intresse eftersom företaget satsar stort på att utveckla eldrivna motorbåtar.

– Kommunen följer oss i processen,

menar Jonas Johansson.

DET ÄR OCKSÅ VIKTIGT att det ska vara enkelt att vara företagare, enligt Jonas Johansson.

– Man ska veta att allt fungerar, från barnomsorg till infrastruktur. Det ska finnas ett utbyte - och en möjlighet till enkla lösningar när man kontaktar kommunen.



Jonas Johansson, platschef Nimbus

Foto: Jesper Anhede

► FAKTA

Nimbus Boats Sweden AB bygger sedan 1968 fritidsbåtar särskilt lämpade för en social livsstil. Samtliga tillverkas i Mariestad, och majoriteten går på export till en nordeuropeisk marknad. Huvudkontoret ligger i Göteborg.

Jonas Johansson ger ett exempel på när Nimbus såg över möjligheten att göra sig av med alla fossila bränslen i fabriken.

– För att undersöka bergvärme som alternativ behövde vi provborra och använda en del av kommunens mark. De var snabba på att stötta och en tjänsteman kom ganska omgående för att titta igenom möjligheterna utifrån lagar och regler. Allt fungerade smidigt. Jag känner stort förtroende för kommunen.

EFFEKTIVARE FÖRVALTNING FÅR BODEN ATT LYFTA

I år lyfter Boden! De tar sig från plats 274 till 161 och är därmed en av årets tre klättrare.

– Mycket handlar om attityder – att vi har en god dialog, öppenhet och tillgänglighet för företagen och inte gömmer oss inne i stadshuset, säger Inge Andersson (S), kommunstyrelsens ordförande i Boden.

Foto: Joakim Årbro



Inge Andersson (S),
kommunstyrelsens
ordförande

I SAMBAND MED VALET fick Boden en ny, blocköverskridande konstellation. Den nya ledningens strategi bygger i hög grad på samverkan och dialog.

– Nu samarbetar vi bättre. Vi har ansträngt oss för att kommunicera istället för att informera.

Till stor del handlar det om att bygga relationer med varandra, att träffas, prata och respektera varandras roller. Det har vi blivit bättre på, säger Inge Andersson.

SAMTIDIGT HAR MYCKET HÄNT innanför kommunens väggar. Hela kommunorganisationen är omgjord.

– Förr fanns en tillväxtförvaltning som även innehöll kultur, vuxenutbildning och annat, det blev lite otydligt. Nu har vi ett renodlat tillväxtkontor som enbart jobbar med näringsfrågor och kommunikation, säger Inge Andersson.

För att förbättra kompetensförsöringen har man även etablerat en arbetsmarknadsförvaltning.

– Det är bra, även för företagen. Vi har till exempel köpt in en yrkesförarutbildning. Det här är något vi måste jobba vidare med framöver. Tillsammans med näringslivet ska vi inventera framtida behov och i den mån vi kan etablera vuxenutbildningar eller veckokurser för att komplettera upp olika yrken.

EN ANNAN POSITIV SIGNAL, enligt Inge Andersson, är att det tas fram detaljplaner för villaområden och flerfamiljshus på löpande band.

– Det tror jag spiller över på företagens känsla för kommunen – en etablering av villaområden genererar mycket även för entreprenörer.

VARJE MÅNDAG JOBBAR kommunledningen mer fokuserat med företagsfrågor.

– Då bjuder vi in företag och organisationer, eller så åker vi ut till företagen och hälsar på, förklarar Inge Andersson.

Allt är ett led i en fortsatt satsning på företagsklimatet.

– Oavsett placering ska vi vara ännu bättre nästa år. Vi har tänkt bli 30 000 bodensare och då behöver det finnas såväl bostäder som jobb.

Foto: Ulrika Vendelbo



MATTIAS BERGQVIST, DIN HEMSERVICE, BODEN:

När Mattias Bergqvist startade sitt hemtjänstföretag för fem år sedan såg framtiden ljus ut. Men efter bara två år kom kallduschen. Socialförvaltningen ville ta tillbaka hemtjänsten i sin egen regi och avveckla LOV.

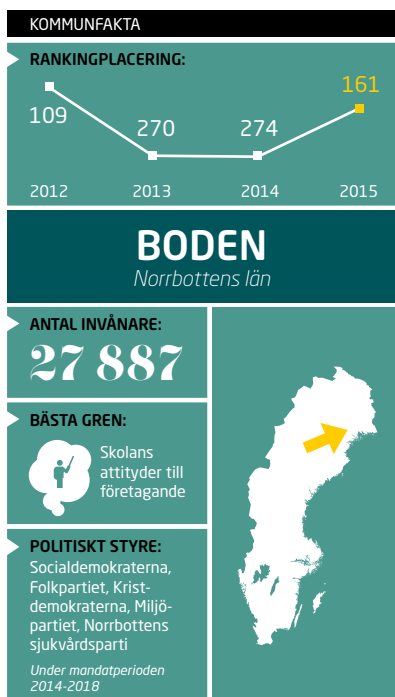
– Det var tråkigt att vi skulle tappa valfriheten i kommunen och gå tillbaka till hur det var tidigare. Dessutom skulle varje hemtjänststimme sänkas med 20 procent, det kändes som ett skämt, berättar Mattias Bergqvist.

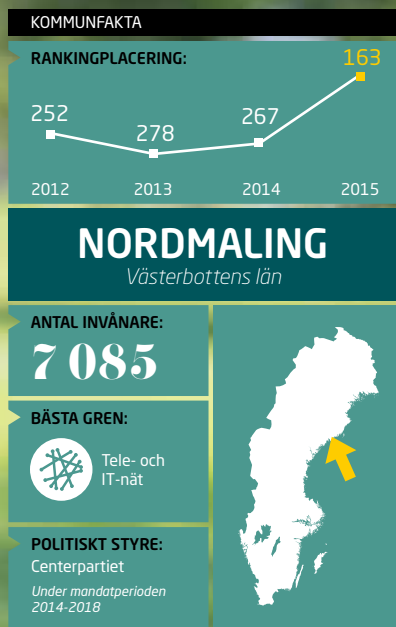
Medborgarupproret i kommunen och företagens engagemang fick kommunen på andra tankar – vilket också märks i rankingen.

– Kommunen har blivit mer lyhörd och värderar oss privata utförare högt. De inser att en konkurrensutsatt marknad kan leda till något bra för alla. De förstår vikten av att vi finns på orten och har nu gått med på att ge oss ett bättre avtal, det känns bra!

Överlag känner Mattias Bergqvist att tjänstemännen på kommunen har blivit bättre på service den senaste tiden. Bemötandet har blivit mer positivt och professionellt.

– Politiskt känner jag också att vi är på väg mot en bättre utveckling än tidigare. Som egenföretagare är jag självklart glad över att känna att både politiker och tjänstemän tycker att jag bidrar med något bra för kommunen.





I NORDMALING bygger man stolthet

Efter 100 intervjuer med 100 företag insåg Nordmaling vad ett av de största problemen var: företagen skäms över att driva företag i kommunen.

– Vi är kända för att vara en politisk sandlåda från alla håll, och den bilden råder tyvärr fortfarande. Men nu är det slut på det, säger kommunstyrelsens ordförande Madelaine Jakobsson (C). I år tar sig Nordmaling fram 104 placeringar.

MADELAINE JAKOBSSON, kommunchefen och näringslivschefen gör minst ett gemensamt företagsbesök i veckan.

– Det är otroligt roligt, jag lär mig något nytt varje dag. Företagarna har tusen

idéer på hur vi kan utveckla kommunen, från upphandling till hur handeln ska bli bättre.

På besöket diskuteras även varumärket Nordmaling.

– Vi känner oss enormt välkomna. Det finns en förväntan hos företagen vad gäller det nya politiska klimatet efter valet.

Dessutom har trenden vänt vad gäller utflyttning. Förra året ökade invånarantalet med 79 personer. En rejäl ökning för en kommun på drygt 7 000 invånare.

– Där har företagen en viktig del, som anställer och får fler att bosätta sig här, säger Madelaine Jakobsson och fortsätter:

– Industriföretagen vi besöker har ett stort behov av svetsare och ingenjörer. Med andra ord utbildad personal, och de efterfrågar därför en tydligare koppling

till skolan. Ungdomarna behöver veta vilken typ av jobb som efterfrågas här.

Vi kommer att arbeta vidare med det här. Det är inte vi som ska skapa jobben, det är företagen. Vi kan bara skapa förutsättningarna, säger Madelaine Jakobsson.

NORDMALING BJUDER ÄVEN IN FÖRETAG på dialogmöten, informationsträffar och utbildningskvällar för att lära sig mer om företagsfrågor, som hur man till exempel anställer personal. Kommunen har även startat ett nätverk för kvinnliga företagare.

– Jag försöker vara med på så många möten som möjligt för att bolla idéer och tankar. Vi har en lång väg kvar - vår resa har bara börjat.

FREDRIK ABRAMSSON, ABRAMSSONS BUSS, GRÄSMYR I NORDMALINGS KOMMUN:

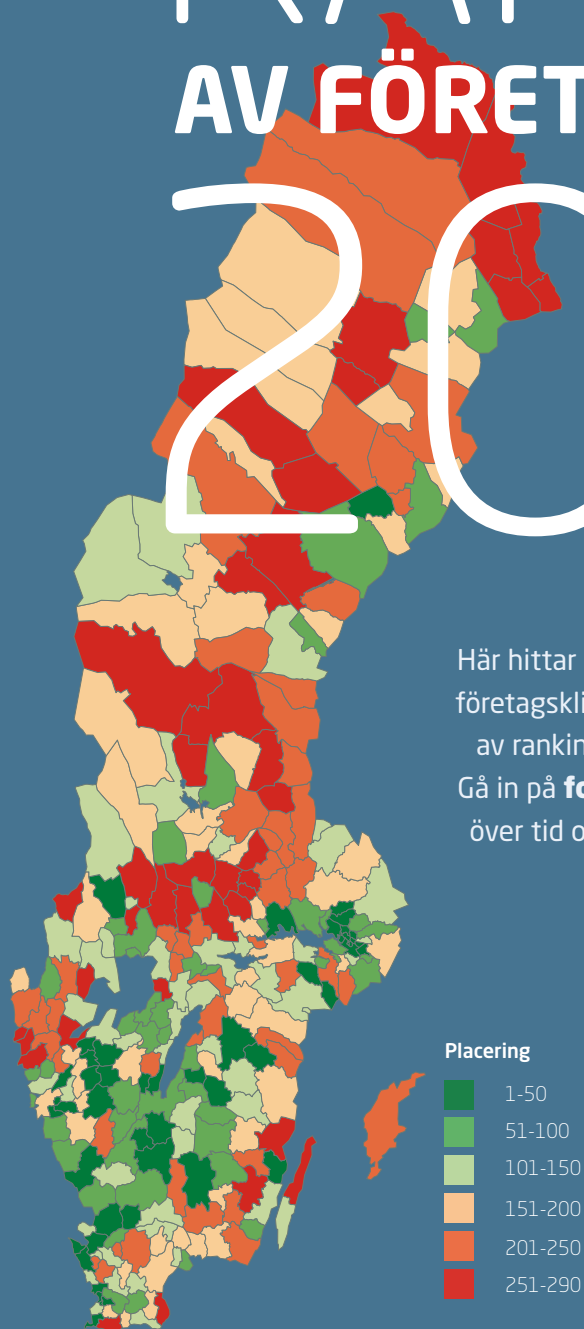
”Sedan vi fick nytt styre har företagsklimatet förbättrats avsevärt. Nu åker kommunalrådet, kommunchefen och näringslivschefen ut på företagsbesök. Detta har aldrig hänt tidigare vad jag vet och då har jag varit i företaget sedan

barnsben. Vi företagare känner att de är öppna för en dialog. Om de fortsätter i den här andan kommer nog kommunen kunna klättra ännu mer i rankingen. Jag har haft mycket kontakt med kommunen angående skolskjutsarna nu till höstterminen och jag upplever att det är lätt att få kontakt och komma fram till rätt person

omgående. De återkopplar dessutom alltid om jag har frågor. Även om svaret är att de inte har något svar just nu, så är det positivt med respons. Kommunhuset är inte längre bara en vit byggnad där man undrar vad folk gör om dagarna. Nu känner vi som driver företag i kommunen oss mer delaktiga i bygdens utveckling.”

RANKING AV FÖRETAGSKLIMATET 2015

Här hittar du information om rankingen av kommunernas företagsklimat; allt från topplistor till hur de olika delarna av rankingen viktas. Söker du ytterligare information? Gå in på foretagsklimat.se. Där kan du se utvecklingen över tid och jämföra din kommuns resultat med andras.



HITTA RÄTT PÅ HEMSIDAN! Läs om de viktigaste funktionerna på foretagsklimat.se på s 22-23.

VAD RANKAR VI? Två tredjedelar av rankingen är enkätsvar och en tredjedel är statistik. Läs mer om de olika faktorerna på sidorna 24-26.

VEM ÄR BÄST? Hela rankinglistan finns givetvis här. Dessutom kan du se var din kommun placerat sig i de olika delfrågorna. Listorna hittar du på sidan 27 och framåt.

All fakta om enkät och ranking finns på foretagsklimat.se

Årets ranking bygger på enkätsvar från 31 400 företagare. På vår faktsajt foretagsklimat.se presenterar vi allting som rör enkäten och rankingen. Här guidar vi dig bland sidans viktigaste funktioner.

1 KOMMUNSIDA

VIA SÖKRUTAN hittar du alla enkätsvar och all statistik för just din kommun. Du kan titta närmare på enkätsvar från företagare och politiker, se kommunens rankingresultat över tid och ladda ner färdiga presentationer. Du kan även jämföra din kommuns resultat med andra kommuner.

2 SÅ TYCKER FÖRETAGEN

HÄR HITTAR DU ALLA ENKÄTSVAR från företagare och politiker. Genom att välja din kommun kan du se utvecklingen jämfört med Sverigesnittet för alla frågor som ställs i enkäten.

3 STATISTIK

HÄR HITTAR DU MÄNGDER AV KOMMUNSTATISTIK såsom andel småföretag, största arbetsgivare, kommunalskatt med mera.

4 RANKING

HÄR SER DU HELA RANKINGLISTAN! Den går att sortera på län och efter den rankingfaktor du är intresserad av. Klickar du på en kommun ser du även kommunens placeringar för alla delfaktorer.

5 KOMMUNINSATSER

HAR DIN KOMMUN INFÖRT EN FÖRETAGSLOTS? Här kan du som ansvarar för näringslivsfrågor lägga in insatser som kommunen gjort för att förbättra företagsklimatet. Inspireras även av tips från andra kommuner.

6 LADDA NER

HÄR LADDAR DU ENKELT NER STATISTIK och enkätresultat för kommunerna i Excel- och Powerpointformat.

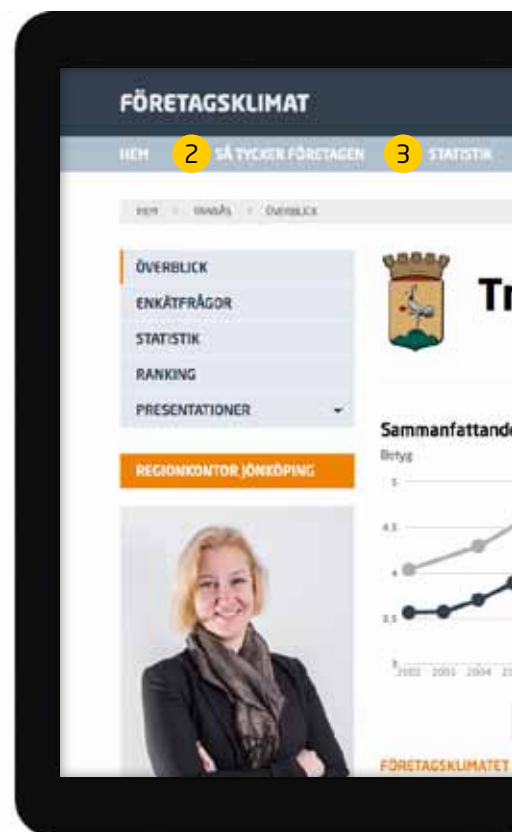
7 OM FÖRETAGSKLIMAT

HUR RÄKNAS RANKINGEN UT? Hur många enkäter skickas till varje kommun? Här hittar du bland annat alla metodfrågor om enkät och ranking.

► VISSTE DU ATT...

....du kan ladda ner färdiga PDF-presentationer om just din kommun?
Gå in under Kommunsida > Presentationer

....du enkelt kan jämföra din kommun med grannkommunen?
Gå in under Kommunsida > Enkätfrågor



h ranking at.se

VAD HAR NI
GJORT I ER
KOMMUN?

NÄRINGSLIVSENHETEN PÅ ESKILSTUNA

KOMMUN HAR som mål att genomföra 200 företagsbesök 2015. 2014 genomfördes 100 företagsbesök.

I **GNESTA KOMMUN** finns tjänstegaranti inom flera av kommunens verksamheter, exempelvis att den som söker bygglov och lämnar in kompletta handlingar ska få ett beslut senast inom tre veckor.

På **foretagsklimat.se** kan du som är ansvarig för näringslivsfrågor själv lägga in information om vad din kommun gör för att förbättra företagsklimatet. Samtidigt som ni visar vad ni gör kan ni hjälpa andra kommuner att hitta bra sätt att jobba vidare för ett bättre företagsklimat.

Så viktas rankingens olika delar

Läs mer om varje del på nästa sida.



Vilken enkätfråga får bäst betyg av företagarna i din kommun? Gå in på foretagsklimat.se och se efter!

Sammanfattande omdöme om företagsklimatet i kommunen

ENKÄTSVAR 1/3

Kommunens service till företagen
Tillämpning av lagar & regler
Tillgång till kompetens
Konkurrens från kommunen
Infrastruktur
Attityder

ENKÄTSVAR 1/3

Marknadsförsörjning 2014
Kommunalskatt 2015
Entreprenader 2013
Andel i arbete 2013
Företagande 2014
Nyföretagsamhet 2014

STATISTIK 1/3

Här är rankingfaktorerna:

DE KOMPLETTA RANKINGLISTORNA HITTAR DU PÅ FORETAGSKLIMAT.SE

SAMMANFATTANDE OMDÖME

(utgör 1/3 av rankingen)

Vad är ett bra företagsklimat? Vi anser att de som är bäst lämpade att svara på den frågan är företagen själva. Det är därför frågan om det sammanfattande omdömet

av företagsklimatet i kommunen väger tungt i Svenskt Näringslivs ranking. Företagarna får utifrån sina egna erfarenheter ange hur de upplever företagsklimatet i kommunen.

TOPP 5

1. Markaryd
2. Bjurholm
3. Vårgårda
4. Mullsjö
5. Habo

KLÄTTRARE

1. Mariestad
2. Burlöv
3. Boden
4. Hofors
5. Mörbylånga

KOMMUNENS SERVICE TILL FÖRETAGEN

(utgör 1/18 av rankingen)

Kommunens service till företagen handlar framför allt om bemötande och handläggningstider. Den har betydelse för företagets etablering och expansion.

Kommunens service är starkt förknippad med hur företagen upplever företagsklimatet i sin helhet.

TOPP 5

1. Markaryd
2. Essunga
3. Trosa
4. Mönsterås
5. Bjurholm

KLÄTTRARE

1. Boden
2. Nordmaling
3. Härnösand
4. Kil
5. Hjo

TILLÄMPNING AV LAGAR OCH REGLER

(utgör 1/18 av rankingen)

Faktorn beskriver hur företagen ser på kommunens tillämpning av lagar och regler. Tillämpningen handlar om effektivitet i ärendehantering, förståelse för

företagets ärende och återkoppling om vilka möjligheter som finns om företagets första ansökan inte går igenom.

TOPP 5

1. Bjurholm
2. Markaryd
3. Gnosjö
4. Grästorp
5. Essunga

KLÄTTRARE

1. Älvkarleby
1. Surahammar
3. Mariestad
4. Boden
5. Gnesta

TILLGÅNG TILL KOMPETENS

(utgör 1/18 av rankingen)

Tillgången på medarbetare med relevant kompetens är en faktor som i stor utsträckning påverkar företagens möjligheter att växa. Enligt Svenskt Näringslivs rekryteringsenkät misslyckas företag med en

av fem rekryteringar. Den enskilt största förklaringen till företagets svårigheter att rekrytera är brist på personer med rätt yrkeserfarenhet.

TOPP 5

1. Mullsjö
2. Hammarö
3. Lund
4. Solna
5. Danderyd

KLÄTTRARE

1. Älvkarleby
2. Ödeshög
3. Hallsberg
4. Skurup
5. Degerfors

KONKURRENS FRÅN KOMMUNEN

(utgör 1/18 av rankingen)

Faktorn beskriver i vilken utsträckning företagen anser att kommunens verksamheter tränger undan den privata näringsverksamheten.

TOPP 5

1. Gnosjö
2. Bjurholm
3. Vellinge
4. Täby
5. Tranemo

KLÄTTRARE

1. Hedemora
2. Tanum
3. Köping
4. Grums
5. Smedjebacken

VÄGNÄT, TÅG OCH FLYG

(utgör 1/36 av rankingen)

Faktorn beskriver hur företagen uppfattar vägnätet samt tåg- och flygförbindelserna i kommunen. För företagen är infrastrukturen en avgörande fråga eftersom den

påverkar leveranser, tillgång till kunder och personal.

TOPP 5

1. Ale
2. Sundbyberg
3. Burlöv
4. Mjölby
5. Trollhättan

KLÄTTRARE

1. Markaryd
2. Gnesta
3. Mellerud
4. Kungsör
5. Eslöv

TELE- OCH IT-NÄT

(utgör 1/36 av rankingen)

Faktorn beskriver hur företagarna uppfattar tele- och IT-nätet i kommunen. För de flesta företag är det en självklarhet att snabbt och enkelt kunna kommunicera med omvärlden.

TOPP 5

1. Umeå
2. Solna
3. Oxelösund
4. Sundbyberg
5. Linköping

KLÄTTRARE

1. Vilhelmina
2. Nykvarn
3. Burlöv
4. Ljungby
5. Gotland

ALLMÄNHETENS ATTITYDER

(utgör 1/90 av rankingen)

Faktorn beskriver hur företagarna upplever allmänhetens attityder till företagande. Allmänhetens inställning till och kunskaper om företagande och entreprenörskap har stor betydelse för det lokala företagsklimatet.

TOPP 5

1. Öckerö
2. Trosa
3. Vellinge
4. Höganäs
5. Danderyd

KLÄTTRARE

1. Skara
2. Nordanstig
3. Åstorp
4. Härmösand
5. Mörbylånga

TJÄNSTEMÄNS ATTITYDER

(utgör 1/90 av rankingen)

Faktorn beskriver hur företagarna upplever de kommunala tjänstemännens attityder till företagande. Det kan handla om bygglov, serveringstillstånd eller andra frågor. Hur tjänstemännen agerar har en viktig betydelse för hur enkelt det är att starta, driva och utveckla företag i kommunen. Det är viktigt att även de tjänstemän som inte direkt arbetar med att serva företagen inser att de också påverkar företagsklimatet.

TOPP 5

1. Trosa
2. Markaryd
3. Mönsterås
4. Grästorps
4. Essunga

KLÄTTRARE

1. Nordanstig
2. Boden
3. Nordmaling
4. Karlshamn
5. Mellerud

KOMMUNPOLITIKERS ATTITYDER

(utgör 1/90 av rankingen)

Faktorn beskriver hur företagarna upplever kommunpolitikernas attityder till företagande. Politikernas syn på och samarbete med näringslivet är en avgörande faktor för det lokala företagsklimatet.

TOPP 5

1. Markaryd
2. Trosa
3. Essunga
4. Mönsterås
5. Höganäs

KLÄTTRARE

1. Nordmaling
2. Surahammar
3. Mariestad
4. Burlöv
5. Nykvarn

MEDIAS ATTITYDER

(1/90 av rankingen)

Faktorn visar hur företagarna upplever medias attityder till företagande. Media speglar samhället och har möjlighet att i stor utsträckning påverka bilden av det lokala näringslivet. Att visa en ensidigt negativ bild av företag och företagande skapar ett klimat där färre vill starta och driva företag. Genom att lyfta fram framgångsrika företagare skapas också förebilder för unga människor som går i tankar på att starta företag.

TOPP 5

1. Ale
2. Vårgårda
3. Sunne
4. Upplands Väsby
5. Lomma

KLÄTTRARE

1. Nordanstig
2. Aneby
3. Sölvesborg
4. Mariestad
5. Mora

SKOLORS ATTITYDER

(utgör 1/90 av rankingen)

Faktorn visar hur företagarna upplever skolans attityder till företagande. Eftersom dagens unga både är morgondagens arbetstagare och arbetsgivare är det viktigt att skolan förmedlar kunskap om näringslivet och företagande.

TOPP 5

1. Åtvidaberg
2. Vansbro
3. Mullsjö
4. Tranemo
5. Vellinge

KLÄTTRARE

1. Strömstad
2. Karlshamn
3. Aneby
4. Härmösand
5. Nordanstig

MARKNADSFÖRSÖRJNING

(utgör 1/18 av rankingen)

Marknadsförsörjning visar hur stor andel av löneinkomsterna som kommer från företag, föreningar och stiftelser. Marknadsförsörjningen kan ses som ett beskrivande mått på det lokala näringslivets vitalitet och omfattning.
Källa: SCB

TOPP 5

1. Danderyd
2. Sollentuna
3. Nacka
4. Täby
5. Lidingö

KLÄTTRARE

1. Munkfors
2. Tomelilla
3. Boxholm
4. Heby
5. Kristianstad

KOMMUNALSKATT

(utgör 1/18 av rankingen)

Den skattesats som används i Svenskt Näringslivs ranking är kommunal- och landstingsskatt. Skatten påverkar företagsklimatet på flera sätt. Kommunalskatten har störst påverkan på människors privat-

ekonomi. Den påverkar möjligheterna till att bygga det kapital som krävs för att starta företag. För redan existerande företag är det också viktigt att den lokala köpkraften är så stark som möjligt, samtidigt som en lägre skatt stärker kommunens attraktivitet. Källa: SCB

TOPP 5

1. Vellinge
2. Kävlinge
3. Solna
4. Danderyd
5. Staffanstorps

KLÄTTRARE

1. Häbo & Strängnäs
3. Eskilstuna & Arboga
5. Bromölla, Västervik, Mjölby, Hallsberg, Ljusnarsberg, Ljungby, Tingsryd, Gällivare & Kalix

ENTREPRENADER

(utgör 1/18 av rankingen)

Entreprenader visar andelen av den kommunala verksamheten som genom upphandling eller direktupphandling köps in från privata företag, föreningar och stiftelser, mätt i

kronor av kommunens totala omsättning. Genom att upphandla varor och tjänster undviks osund konkurrens från kommunen. Källa: SCB

TOPP 5

1. Täby
2. Solna
3. Upplands Väsby
4. Vellinge
5. Danderyd

KLÄTTRARE

1. Kävlinge
2. Säfle
3. Karlsborg
4. Vimmerby
5. Ale

ANDEL I ARBETE

(utgör 1/18 av rankingen)

Faktorn visar andelen förvärvsarbetsande personer av samtliga invånare i kommunen. Har kommunen ett bra företagsklimat är det lättare att starta och driva företag.

Det skapar fler företag och i sin tur fler arbetstillfällen. Källa: SCB

TOPP 5

1. Solna
2. Sundbyberg
3. Kiruna
4. Stockholm
5. Vallentuna

KLÄTTRARE

1. Överkalix
2. Vännäs
3. Sorsele
4. Jokkmokk
5. Storuman

FÖRETAGANDE

(utgör 1/18 av rankingen)

Statistiken över företagande visar antalet företag per 1 000 invånare. För att inte vilande företag eller företag med mycket

liten verksamhet ska påverka resultatet bygger siffrorna på antal företag med minst en anställd. Källa: SCB

TOPP 5

1. Åre
2. Stockholm
3. Danderyd
4. Strömstad
5. Båstad

KLÄTTRARE

1. Kinda
2. Essunga
3. Tibro
4. Emmaboda
5. Öckerö

NYFÖRETAGSAMHET

(utgör 1/18 av rankingen)

De individer som innehar F-skattsedel, är delägare i ett aktivt handelsbolag eller är vd/styrelseordförande i ett aktivt aktiebolag räknas som företagsamma. De som senaste

året blivit företagsamma bedöms som nyföretagsamma. Faktorn beskriver nyföretagsamma personer per 1 000 invånare. Källa: UC AB

TOPP 5

1. Danderyd
2. Lidingö
3. Åre
4. Lomma
5. Stockholm

KLÄTTRARE

1. Storuman
2. Ödeshög
3. Gagnef
4. Tierp
5. Högsby

HELA RANKINGLISTAN 2015


**Svårt att hitta
din kommun?**

På foretagsklimat.se
kan du enkelt hitta
din kommuns ranking-
resultat.

RANKING 2015

1-50

	Ranking 2015	Förändring från 2014	Sammanfattande omdöme	Kommunens service	Tillämpning av lagar och regler	Tillgång till kompetens	Konkurrens från kommunen	Vägnät, tåg, flyg	Tele- och IT-nät	Allmänhetens attityder	Kommunpolitikens attityder	Tjänstemäns attityder	Medias attityder	Skolans attityder	Marknadsförsvörning	Kommunalskatt	Entreprenader	Andel i arbete	Företagande	Nyföretagsamhet
Solna	1	0	24	16	23	4	7	19	2	12	18	36	20	42	18	3	2	1	11	9
Sollentuna	2	0	23	15	20	7	27	12	9	49	45	54	85	73	2	10	7	40	40	20
Vellinge	3	2	18	22	16	19	3	94	165	3	13	17	23	5	32	1	4	181	41	8
Danderyd	4	3	33	96	14	5	9	22	11	5	15	39	6	10	1	4	5	237	3	1
Trosa	5	-1	11	3	22	65	36	49	88	2	2	1	11	6	45	68	43	61	48	97
Täby	6	6	47	55	56	51	4	96	50	19	40	53	82	51	4	6	1	58	8	10
Höganäs	7	7	14	12	13	12	19	80	43	4	5	10	52	14	95	11	46	204	78	16
Kävlinge	8	24	9	19	7	26	35	75	127	22	14	21	37	72	38	2	59	52	197	73
Upplands Väsby	9	-6	42	23	9	106	78	10	6	25	21	13	4	16	11	44	3	23	102	37
Nacka	10	-4	28	64	59	190	59	126	46	24	31	57	94	45	3	13	6	20	16	6
Värgårda	11	2	3	9	15	21	15	58	47	11	10	6	2	15	71	117	163	37	129	138
Sundbyberg	12	5	48	35	49	8	177	2	4	99	114	118	79	159	6	25	14	2	93	19
Lidingö	13	5	51	81	37	60	21	117	38	10	57	62	67	50	5	15	17	145	30	2
Härnäs	14	-5	27	53	32	15	73	26	88	13	85	64	24	16	20	72	79	12	177	55
Habo	15	-4	5	14	12	9	14	23	28	16	11	11	26	30	59	205	71	13	223	181
Ängelholm	16	-8	56	67	48	25	50	6	15	30	71	66	39	8	89	12	58	95	53	80
Växjö	17	7	30	42	55	22	91	77	40	35	27	33	76	38	133	51	72	72	81	90
Mullsjö	18	1	4	13	6	1	20	71	138	14	12	20	18	3	69	164	101	120	241	162
Falkenberg	19	1	41	36	86	30	67	99	183	37	52	72	111	82	51	58	38	63	33	145
Partille	20	10	46	25	28	74	111	48	32	89	62	59	59	106	40	39	112	32	168	75
Grästorps	21	21	7	7	4	11	18	60	33	28	6	4	29	18	168	156	211	98	217	109
Gnosjö	22	5	10	6	3	218	1	150	137	7	9	7	31	28	21	212	174	19	19	220
Staffanstorps	23	-7	32	39	24	111	73	116	143	102	44	43	161	158	50	5	15	92	243	68
Markaryd	24	4	1	1	2	47	8	35	146	15	1	2	55	9	72	140	234	250	56	227
Knivsta	25	-10	67	45	73	101	88	15	78	42	64	65	73	152	23	70	52	7	161	17
Lomma	26	21	69	92	27	14	22	141	169	9	41	77	5	88	33	9	28	148	184	4
Sunne	27	-2	16	8	11	28	23	162	22	8	24	8	3	19	203	190	225	110	79	123
Burlöv	28	101	53	49	18	20	16	3	34	125	73	51	123	187	75	17	70	264	115	128
Helsingborg	29	-6	77	97	76	45	107	33	8	63	74	103	169	57	41	19	26	185	31	44
Laholm	30	-20	26	43	102	178	28	100	225	31	17	34	71	108	103	38	60	130	70	146
Essunga	31	18	8	2	5	40	10	280	128	26	3	4	19	46	136	156	256	116	87	207
Värnamo	32	12	19	31	47	147	188	102	21	20	23	32	64	52	62	88	217	21	72	204
Åtvidaberg	33	7	17	26	39	32	39	210	98	17	28	24	41	1	128	110	41	150	182	277
Bjurholm	34	4	2	5	1	6	2	167	12	21	7	12	8	31	274	255	224	280	39	142
Linköping	35	-1	64	86	36	29	142	39	5	81	58	73	118	110	90	19	18	118	164	160
Sigtuna	36	-15	80	107	112	235	65	20	112	69	49	42	45	39	15	71	31	44	61	41
Herrljunga	37	11	37	62	52	67	47	106	44	72	66	68	38	26	77	203	128	75	174	158
Tranås	38	-9	36	20	58	98	158	133	10	47	29	27	17	20	88	111	126	219	86	116
Vara	39	-6	25	77	124	117	205	140	64	6	38	31	10	33	87	127	186	112	60	42
Gnesta	40	57	43	48	30	209	61	130	252	39	41	30	99	27	86	143	42	96	175	31
Järfälla	41	18	82	68	54	84	100	104	135	141	114	110	115	135	26	28	20	82	196	53
Mönsterås	42	12	6	4	8	120	13	203	83	54	4	3	105	41	134	129	283	151	239	173
Ale	43	18	61	60	78	33	88	1	53	68	48	63	1	23	42	190	95	35	279	148
Mölnådal	44	-9	107	106	63	35	116	64	59	127	158	167	146	223	29	49	81	8	59	70
Ydre	45	23	39	17	21	264	12	283	236	32	16	9	48	128	209	89	152	136	22	32
Vaggeryd	46	0	45	32	34	200	34	62	131	47	30	39	68	61	48	92	200	27	155	273
Borås	47	-11	58	75	122	36	223	123	102	18	69	74	43	21	80	101	87	78	98	113
Stockholm	48	-26	129	155	125	46	170	86	17	87	200	182	185	220	8	8	9	4	2	5
Upplands-Bro	49	-18	74	84	25	175	71	78	186	64	59	48	66	141	30	48	61	67	256	67
Västerås	50	-11	79	111	131	38	216	82	18	85	93	123	107	67	49	34	23	109	83	137

RANKING 2015

51-100	Ranking 2015	Förändring från 2014	Sammanfattande omdöme	Kommunens service	Tillämpning av lagar och regler	Tillgång till kompetens	Konkurrens från kommunen	Vägnät, tåg, flyg	Tele- och IT-nät	Allmänhetens attityder	Kommunpolitikers attityder	Tjänstemäns attityder	Medias attityder	Skolans attityder	Marknadsförsvjning	Kommunalskatt	Entreprenader	Andel i arbete	Företagande	Nyföretagsamhet
Ljungby	51	33	38	21	65	116	155	188	57	82	32	19	136	25	116	111	167	49	170	182
Jönköping	52	-2	76	103	93	17	183	107	28	51	152	185	84	68	99	104	99	36	110	94
Ödeshög	53	42	49	51	91	39	56	207	108	180	18	23	240	156	144	84	189	191	132	24
Lekeberg	54	-2	13	18	26	189	25	110	209	41	8	16	157	156	135	148	261	60	215	206
Tibro	55	19	20	11	10	61	31	147	130	116	34	14	49	83	189	117	262	218	186	217
Sjöbo	56	-5	65	80	88	221	132	176	86	121	53	127	199	238	97	45	76	74	88	60
Enköping	57	7	84	128	166	91	138	72	119	86	89	150	70	37	109	95	47	47	71	64
Hammarö	58	12	62	63	68	2	26	111	70	29	86	61	15	115	131	187	196	73	282	93
Kumla	59	3	31	29	33	57	215	31	25	70	61	28	73	133	117	87	244	101	274	201
Aneby	60	29	70	74	67	16	33	135	152	50	76	37	97	75	106	190	219	30	73	208
Österåker	61	-24	105	114	194	185	161	161	111	80	123	135	63	98	14	16	8	31	44	14
Tyresö	62	-19	96	167	79	194	143	134	106	66	81	85	176	109	17	42	21	33	136	28
Timrå	63	-6	15	10	17	136	127	18	82	182	22	18	85	80	150	189	169	149	269	240
Hallstahammar	64	17	22	28	31	82	171	91	51	163	46	46	92	94	125	117	91	243	250	248
Vetlanda	65	-2	35	40	19	250	99	202	114	96	55	41	88	52	61	128	170	84	159	245
Salem	66	-10	81	203	72	138	83	65	97	73	107	144	119	229	37	65	22	64	286	25
Tranemo	67	31	52	52	45	127	5	211	254	23	47	50	14	4	54	94	255	59	232	212
Ulricehamn	68	36	57	136	180	27	106	193	225	61	92	194	228	34	65	99	139	70	104	115
Skövde	69	-14	63	104	100	69	93	73	66	74	51	91	60	107	172	85	150	24	173	230
Öckerö	70	-44	83	202	158	125	102	208	101	1	94	129	9	121	60	80	55	50	137	79
Nykvarn	71	75	87	138	127	186	80	16	68	154	98	159	206	155	10	69	146	10	216	71
Lund	72	-7	109	107	81	3	120	43	23	53	161	183	90	66	208	59	57	178	119	46
Stenungsund	73	-7	115	133	148	92	53	103	133	91	104	114	50	87	28	166	117	16	54	74
Halmstad	74	19	92	100	98	34	235	57	60	117	88	136	197	166	170	35	84	93	85	101
Karlstad	75	-15	85	118	109	50	117	175	84	108	68	81	72	63	183	143	65	90	34	167
Götene	76	-35	29	76	128	13	72	190	203	83	56	44	42	36	118	183	247	114	204	218
Luleå	77	8	60	59	96	121	221	54	14	139	50	89	125	56	198	114	193	28	135	168
Haninge	78	9	110	140	158	85	137	118	161	143	182	171	186	193	22	54	24	38	162	34
Vallentuna	79	-10	139	207	132	162	69	155	159	58	135	165	56	96	7	28	11	5	108	15
Varberg	80	0	124	174	158	88	115	139	67	113	111	204	211	99	58	30	66	26	68	86
Rättvik	81	2	40	47	43	155	135	165	201	43	25	38	106	58	268	206	199	244	32	63
Älvsbyn	82	19	21	27	137	196	237	122	145	57	20	15	46	13	204	109	266	166	124	127
Ekerö	83	-25	116	183	187	249	90	279	243	40	143	155	40	138	13	37	12	22	27	7
Dals-Ed	84	24	12	24	40	176	38	177	259	32	26	22	51	138	227	289	227	236	117	187
Tjörn	85	-13	99	93	145	78	124	234	271	38	83	116	57	62	67	117	172	41	91	65
Töreboda	86	2	33	44	50	151	24	83	150	59	36	67	16	111	220	122	241	216	199	275
Sölvesborg	87	40	55	37	38	103	121	63	195	120	41	25	116	113	181	210	279	195	84	185
Eksjö	88	-35	50	33	45	109	49	198	49	34	39	49	36	32	283	215	263	107	172	242
Umeå	89	35	91	122	113	10	257	30	1	145	133	124	158	95	236	222	74	15	187	120
Kil	90	93	78	124	53	71	42	29	58	167	137	119	127	260	182	217	154	187	209	143
Mariestad	91	135	75	61	57	56	6	216	123	135	33	45	100	43	258	125	141	189	234	243
Torsås	92	65	68	95	69	24	55	235	248	44	118	94	21	75	237	132	198	222	195	117
Örnköldsvik	93	33	72	70	111	132	236	138	141	160	78	82	98	151	108	169	176	91	152	155
Vansbro	94	-12	59	101	64	138	109	275	286	95	35	52	7	2	188	262	119	203	69	175
Ljusnarsberg	95	11	71	169	62	79	43	40	48	148	147	122	195	84	238	104	105	288	208	202
Kungsbacka	96	14	141	215	215	86	228	85	182	78	188	232	135	196	24	75	63	25	46	13
Uppvidinge	97	-24	89	194	104	154	11	233	265	44	63	104	171	200	55	179	98	188	89	169
Gislaved	98	-31	95	125	135	171	208	229	126	27	95	134	34	22	35	197	184	46	58	172
Håbo	99	-28	136	134	115	220	254	41	119	76	146	160	30	48	27	95	90	18	147	54
Örkelljunga	100	9	108	34	35	70	110	146	190	111	65	35	271	71	102	7	223	231	228	179

101-150

	Ranking 2015	Förändring från 2014	Sammanfattande omdöme	Kommunens service	Tillämpning av lagar och regler	Tillgång till kompetens	Konkurrens från kommunen	Vägnät, tåg, flyg	Tele- och IT-nät	Allmänhetens attityder	Kommunpolitikens attityder	Tjänstemåns attityder	Medias attityder	Skolans attityder	Marknadsförstärkning	Kommunalskatt	Entreprenader	Andel i arbete	Företagande	Nyföretagsamhet
Grums	101	44	73	38	41	153	86	69	134	144	80	26	24	24	124	234	110	261	270	237
Mellerud	102	63	54	45	71	108	37	191	232	123	37	29	12	12	275	275	275	272	145	96
Älvkarleby	103	61	88	69	29	52	81	7	179	200	108	69	191	102	149	248	67	208	289	261
Lidköping	104	-25	94	83	108	63	271	239	74	101	155	139	32	124	196	85	248	65	113	161
Malmö	105	-14	145	131	190	72	214	45	42	150	170	158	192	184	79	59	50	268	51	29
Osby	106	-29	66	144	219	117	131	31	164	55	109	99	141	52	70	143	250	225	163	192
Ystad	107	-15	140	123	222	23	197	70	55	77	162	197	122	173	194	18	148	115	47	119
Huddinge	108	-5	171	187	117	238	154	108	99	104	183	168	179	178	19	63	29	45	95	23
Nässjö	109	-19	97	56	75	61	202	28	65	177	121	106	166	101	154	206	215	143	193	199
Kinda	110	10	132	146	136	168	113	182	147	71	79	80	35	11	177	47	137	138	128	72
Kalmar	111	38	120	73	144	92	173	220	139	110	77	112	215	127	202	172	153	48	74	124
Nyköping	112	-5	158	148	192	59	174	51	36	146	136	140	140	65	141	81	48	122	97	111
Säfte	113	19	90	54	60	113	119	171	24	175	70	70	61	142	221	176	77	274	171	284
Åstorp	114	17	130	98	140	87	85	17	109	111	82	47	257	169	43	25	159	235	213	239
Eslöv	115	41	119	149	92	174	180	61	151	186	143	157	138	204	91	22	156	105	240	114
Ärjäng	116	-3	100	126	147	105	139	269	273	52	101	92	22	217	107	228	32	285	43	129
Hjo	117	90	102	58	69	80	32	257	213	195	54	71	246	259	216	156	220	137	190	144
Skara	118	34	131	72	51	37	82	225	92	88	97	88	234	147	147	103	246	159	127	216
Norrtälje	119	-25	167	176	110	197	101	196	229	140	149	147	180	222	47	53	13	117	38	82
Hörby	120	-75	126	145	182	223	95	173	233	100	177	170	244	251	98	31	96	87	178	36
Mörbylånga	121	103	98	91	95	44	102	251	280	56	90	141	217	244	242	129	242	102	121	149
Munkfors	122	-44	44	30	41	41	122	215	189	238	75	56	148	89	205	234	243	287	266	271
Båstad	123	-1	179	177	142	49	57	142	104	62	178	199	187	136	158	21	113	241	5	33
Mora	124	-13	111	166	129	224	144	152	90	46	100	126	44	59	226	267	88	99	64	83
Askersund	125	-39	103	41	82	211	58	226	170	106	72	55	193	248	157	212	190	174	167	136
Sävsjö	126	-24	122	112	114	130	51	164	73	132	113	84	109	52	132	172	205	154	133	259
Örebro	127	-11	149	184	197	100	176	90	31	109	186	188	224	117	185	89	68	100	106	92
Katrineholm	128	-7	93	79	80	166	151	50	72	222	60	130	113	103	187	143	182	239	212	235
Vimmerby	129	37	118	129	155	145	98	223	236	149	141	143	102	186	101	181	124	81	63	262
Hylte	130	-13	111	161	133	159	61	214	276	124	90	99	187	182	53	83	231	129	236	141
Borlänge	131	8	86	94	94	230	189	67	62	173	84	83	175	120	152	272	203	163	122	233
Landskrona	132	-2	132	168	182	129	193	13	7	220	87	144	165	78	113	22	89	282	252	110
Älmhult	133	-8	175	137	115	240	79	47	167	104	169	166	181	128	16	102	122	53	210	121
Krokom	134	24	142	156	153	48	146	180	258	98	103	121	223	104	232	194	106	79	154	40
Oxelösund	135	-1	117	71	152	89	201	43	3	231	122	93	93	131	121	156	82	213	290	280
Mjölby	136	-40	165	115	185	18	218	4	26	154	211	221	147	232	93	104	118	85	185	200
Strängnäs	137	66	170	200	241	183	185	127	177	60	127	200	220	81	74	95	37	104	82	21
Karlsborg	138	-33	111	78	96	115	163	253	81	119	116	142	69	202	290	132	85	127	230	263
Bromölla	139	4	104	50	101	143	104	21	142	138	148	78	83	239	127	92	286	224	284	288
Laxå	140	35	127	171	44	42	29	81	148	151	124	76	189	228	174	243	272	251	75	221
Tierp	141	19	156	119	177	177	97	46	188	184	125	133	167	116	137	75	143	180	203	47
Arboga	142	54	101	132	119	77	165	56	144	189	166	117	151	111	193	125	236	245	165	254
Klippan	143	-28	150	139	164	128	123	92	181	202	154	149	251	163	85	39	94	227	226	139
Kristinehamn	144	-68	138	57	103	150	54	36	91	187	168	113	13	175	247	228	114	266	156	210
Vaxholm	145	-27	232	251	257	102	94	168	230	36	172	201	75	221	12	54	10	54	37	12
Lerum	146	-71	215	239	186	131	46	59	158	171	229	260	137	206	36	74	44	29	198	51
Torsby	147	14	125	113	89	146	76	129	220	114	150	86	54	74	273	234	221	254	29	186
Åre	148	-36	176	188	236	182	73	262	278	122	195	228	213	246	66	203	162	9	1	3
Sundsvall	149	4	181	120	178	119	153	131	96	210	171	186	206	154	167	184	102	77	80	98
Kungälv	150	32	209	204	210	43	160	137	79	90	220	252	159	176	44	142	86	14	109	126

RANKING 2015

151-200

	Ranking 2015	Förändring från 2014	Sammanfattande omdöme	Kommunens service	Tillämpning av lagar och regler	Tillgång till kompetens	Konkurrens från kommunen	Vägnät, tåg, flyg	Tele- och IT-nät	Allmänhetens attityder	Kommunpolitikens attityder	Tjänstemäns attityder	Medias attityder	Skolans attityder	Marknadsförsvörning	Kommunalskatt	Entreprenader	Andel i arbete	Företagande	Ny företagsamhet
Härnösand	151	72	106	89	175	99	166	151	61	133	129	120	260	84	287	271	78	233	176	246
Östersund	152	-8	180	158	130	165	196	120	160	117	192	179	154	69	266	180	83	42	36	95
Trollhättan	153	-15	146	82	107	64	242	5	13	165	119	75	95	90	148	153	181	232	259	257
Storuman	154	30	144	130	158	289	76	224	30	208	105	172	144	201	259	255	158	162	14	69
Arvika	155	-36	156	117	84	92	126	157	174	130	106	95	90	171	207	72	258	210	194	170
Kristianstad	156	-14	152	173	222	107	195	128	166	183	198	211	205	190	195	75	100	197	94	147
Västervik	157	12	128	65	61	225	224	288	176	134	67	90	229	150	270	99	127	220	116	231
Östra Göinge	158	51	174	135	106	169	66	218	250	259	134	108	155	118	140	52	56	238	242	163
Säter	159	-59	163	109	205	164	63	160	267	153	112	137	112	258	228	265	107	71	192	88
Norrköping	160	29	191	205	208	90	222	55	95	212	240	242	232	161	100	63	35	160	142	189
Boden	161	113	154	102	143	124	232	113	37	168	201	111	183	35	289	129	69	94	253	279
Svedala	162	-22	246	248	173	31	152	37	171	234	245	229	127	128	52	22	73	34	244	66
Nordmaling	163	104	159	90	137	144	70	38	19	164	110	99	77	64	231	272	251	209	263	134
Sorsele	164	-50	151	99	87	267	41	278	77	197	143	146	259	211	271	255	269	121	10	195
Köping	165	35	168	88	83	246	87	125	39	152	142	148	47	40	122	153	277	193	206	247
Robertsfors	165	47	114	162	165	199	251	239	187	194	157	156	134	283	244	255	214	83	103	140
Tomelilla	167	5	205	193	179	263	96	136	222	224	202	212	193	204	78	36	39	170	50	180
Falköping	168	27	153	87	118	204	213	24	52	230	176	174	226	86	164	161	267	144	207	213
Berg	169	51	162	151	226	279	52	245	282	92	150	105	258	144	265	242	75	168	24	49
Botkyrka	170	-11	207	181	181	148	259	121	129	169	205	169	162	153	39	78	51	161	254	26
Uppsala	171	-48	221	252	238	55	244	76	69	179	258	255	267	213	165	65	16	51	144	58
Vingåker	172	-37	160	66	85	149	83	109	269	75	139	87	89	100	219	212	191	269	227	174
Karlshamn	173	37	155	85	105	104	227	144	115	185	159	58	235	91	234	200	249	211	179	132
Norsjö	174	-26	123	127	162	184	279	219	100	129	132	109	62	273	212	278	282	171	105	104
Leksand	175	-76	204	198	214	68	134	172	246	65	117	190	102	7	178	206	151	139	65	76
Surahammar	176	62	148	105	74	137	209	114	245	264	102	79	174	257	81	174	145	230	285	276
Arjeplog	177	0	187	206	191	191	44	255	247	67	194	178	28	46	263	232	235	56	9	62
Olofstrom	178	-45	134	141	66	81	229	230	87	175	153	98	58	143	114	190	271	242	272	285
Strömstad	179	7	188	191	150	242	157	204	205	83	120	161	65	28	96	197	259	215	4	48
Värmdö	180	-4	256	273	258	162	220	212	227	107	243	258	173	233	9	67	19	11	20	11
Hultsfred	181	-3	194	110	99	97	169	248	173	214	96	106	78	44	146	184	130	257	143	197
Göteborg	182	-15	254	249	265	53	274	170	105	170	271	265	238	195	34	104	40	43	49	30
Piteå	183	30	186	153	174	66	267	178	110	204	217	164	254	148	159	91	230	57	218	159
Malung-Sälen	184	13	147	152	157	258	275	290	242	93	189	189	206	214	184	234	213	111	6	130
Alingsås	185	-12	220	234	244	160	217	105	56	158	210	266	53	79	120	134	93	80	131	99
Eskestuna	186	-6	164	163	151	234	241	93	93	201	184	173	96	123	160	135	103	214	231	211
Bollebygd	187	14	241	233	188	123	189	112	236	127	242	237	162	261	56	160	80	17	225	18
Östhammar	188	-34	200	178	170	173	162	231	264	142	130	176	117	166	63	135	175	55	189	226
Ålvdalen	189	-26	161	120	195	247	114	287	251	252	163	132	143	165	201	265	240	198	45	89
Skurup	190	28	225	254	193	114	231	11	200	196	269	253	231	288	92	13	140	141	200	59
Mark	191	-51	216	170	209	73	147	241	274	178	178	243	126	172	105	117	173	86	183	178
Finspång	192	-55	166	163	211	231	166	184	163	250	164	151	141	198	68	135	131	169	280	274
Ovanåker	193	12	172	236	176	253	148	258	118	136	181	154	245	185	143	194	178	165	77	209
Höör	194	-44	245	276	280	76	125	14	214	154	247	270	203	282	145	46	45	113	202	81
Bräcke	195	-25	121	195	189	231	187	166	253	213	235	196	202	249	284	288	195	255	160	78
Dorotea	196	-45	173	229	202	92	92	256	194	102	219	203	248	217	250	290	209	205	141	50
Lessebo	197	51	137	178	233	271	60	53	121	241	167	138	201	272	215	202	144	267	275	267
Gagnef	198	-51	189	231	156	207	219	192	257	79	131	115	79	97	163	254	185	108	233	35
Ronneby	199	35	202	147	89	75	136	34	75	232	140	198	286	146	251	217	166	240	265	205
Boxholm	200	-6	214	158	77	141	198	27	136	246	191	220	131	240	104	98	254	128	248	289

201-250

	Ranking 2015	Förändring från 2014	Sammanfattande omdöme	Kommunens service	Tillämpning av lagar och regler	Tillgänglighet till kompetens	Konkurrens från kommunen	Vägnät, tåg, flyg	Tele- och IT-nät	Allmänhetens attityder	Kommunpolitikernas attityder	Tjänstemäns attityder	Medias attityder	Skolans attityder	Marknadsförsvörning	Kommunalskatt	Entreprenader	Andel i arbete	Företagande	Ny företagsamhet
Bjuv	201	-13	201	211	134	158	234	95	212	248	165	131	254	162	46	42	135	228	281	256
Skellefteå	202	-17	178	150	196	222	288	186	16	223	173	193	110	174	180	200	276	69	157	198
Avesta	203	-22	193	160	204	195	192	124	155	240	126	152	139	125	129	222	165	173	130	258
Heby	204	-42	218	223	237	228	112	197	255	216	174	128	133	234	126	230	25	142	219	43
Vindeln	205	34	192	253	227	151	204	189	180	115	187	244	268	276	225	255	188	147	55	57
Karlskrona	206	-51	185	142	149	122	250	201	124	206	185	202	242	180	272	186	97	157	249	225
Söderköping	207	4	239	243	256	133	149	221	196	199	209	227	273	231	142	54	36	103	99	241
Tingsryd	208	-80	202	237	247	219	181	232	184	136	204	218	256	183	173	111	115	172	169	85
Södertälje	209	-10	238	221	212	277	270	87	116	263	226	210	269	266	25	78	27	175	191	77
Perstorp	210	-8	251	220	121	226	48	42	45	172	260	257	288	284	82	41	111	278	271	133
Motala	211	4	213	219	261	96	243	88	113	205	208	238	81	113	179	57	92	207	214	229
Nordanstig	212	65	195	271	168	140	184	209	268	94	160	96	101	77	210	269	109	200	134	156
Munkedal	213	-23	176	192	225	212	150	149	85	181	207	180	206	208	169	280	245	164	118	238
Hofors	214	67	135	171	242	156	277	183	156	270	180	216	277	122	111	284	197	184	283	265
Hässleholm	215	-28	223	238	246	134	249	25	162	218	254	247	264	216	156	50	149	202	153	131
Vännäs	216	20	183	196	120	236	262	101	107	188	175	187	145	225	233	285	164	62	288	151
Falun	217	-26	236	235	264	83	252	174	132	131	225	248	156	93	245	234	53	66	111	107
Karlskoga	218	29	196	209	123	135	117	217	71	209	221	195	182	226	151	217	222	201	220	269
Vadstena	219	-26	210	185	145	208	200	281	215	157	212	217	149	177	260	81	147	258	26	203
Bengtstors	220	-16	143	175	201	252	175	283	209	159	99	125	32	132	224	285	179	271	238	194
Alvesta	221	-42	224	218	263	180	179	8	94	161	268	238	183	277	94	152	168	133	245	184
Kungsör	222	29	169	216	167	192	202	115	206	218	234	175	177	217	166	140	233	226	264	252
Sandviken	223	45	182	199	154	241	258	169	125	225	228	205	150	49	84	166	201	206	276	253
Degerfors	224	-32	212	189	126	58	45	52	76	267	259	97	107	264	176	248	289	253	278	283
Uddevalle	225	-54	235	217	230	142	210	156	178	257	249	225	279	203	192	227	54	134	76	183
Hallsberg	226	-18	255	210	163	112	159	9	63	244	218	214	178	170	139	104	239	153	221	222
Svalöv	227	-6	244	260	243	276	128	206	283	237	238	219	170	261	83	32	136	131	229	52
Tanum	228	13	240	244	269	283	40	252	241	97	236	246	104	207	190	153	229	135	13	106
Svenljunga	229	-15	208	232	252	257	105	238	203	125	255	241	114	274	112	226	171	123	188	196
Gällivare	230	3	211	269	267	286	233	250	202	273	256	250	237	137	64	123	180	6	146	272
Färgelanda	231	9	230	239	198	167	30	259	236	162	138	153	218	190	211	244	210	179	267	27
Lilla Edet	232	23	234	211	184	244	260	98	217	189	222	254	152	250	57	248	64	88	262	190
Tidaholm	233	-65	198	154	203	179	248	249	168	255	237	224	129	125	171	217	260	89	237	236
Emmaboda	234	26	225	157	207	227	269	84	172	239	215	192	160	145	119	161	202	182	151	251
Kramfors	235	-61	190	178	221	188	172	89	211	266	190	184	196	134	264	247	206	252	158	234
Hudiksvall	236	-11	227	208	200	237	206	144	157	245	196	177	270	105	230	166	208	152	114	176
Flen	237	27	228	143	169	172	129	185	285	228	214	163	227	263	243	164	187	286	138	193
Strömsund	238	-6	199	214	137	280	230	273	290	233	203	208	87	60	267	261	226	212	42	154
Gävle	239	-4	262	261	254	110	264	68	41	265	275	269	266	212	162	245	62	126	112	188
Ånge	240	6	184	116	228	260	240	158	208	256	216	226	285	271	248	269	253	194	100	266
Valdemarsvik	241	9	259	265	255	193	64	254	261	192	253	213	236	252	246	114	33	259	35	224
Storfors	242	-106	197	163	217	205	166	154	207	229	128	99	27	138	229	234	218	276	277	260
Söderhamn	243	-45	206	197	213	259	261	74	80	286	227	261	289	70	256	171	252	246	92	249
Sala	244	22	252	190	251	201	284	159	249	193	232	230	250	189	206	174	160	140	139	61
Nora	245	-17	219	256	240	201	211	227	149	166	206	181	124	267	222	187	177	217	258	87
Nynäshamn	246	-3	281	287	288	215	245	195	199	277	264	277	232	242	76	59	104	124	181	39
Lycksele	247	2	243	213	229	170	289	97	35	247	248	245	200	256	280	248	274	106	90	102
Gotland	248	8	282	267	286	161	283	179	117	227	284	281	243	188	257	222	34	97	28	56
Jokkmokk	249	-20	249	265	275	288	263	276	197	253	246	268	282	247	214	169	287	39	17	22
Högsby	250	12	217	229	170	272	265	181	193	207	265	206	206	278	239	161	238	281	235	38

RANKING 2015

251-290

	Ranking 2015	Förändring från 2014	Sammanfattande omdöme	Kommunens service	Tillämpning av lagar och regler	Tillgång till kompetens	Konkurrens från kommunen	Vägnät, tåg, flyg	Tele- och IT-nät	Allmänhetens attityder	Kommunpolitikens attityder	Tjänstemäns attityder	Medias attityder	Skolans attityder	Marknadsförsvörning	Kommunalskatt	Entreprenader	Andel i arbete	Företagande	Ny företagsamhet
Trelleborg	251	2	271	257	260	205	238	148	234	272	282	274	276	281	123	27	138	158	251	125
Hedemora	252	20	272	255	276	216	68	194	224	174	267	272	198	194	175	246	108	190	149	157
Åmål	253	8	241	201	244	231	156	205	216	211	230	162	121	119	249	263	192	270	166	108
Oskarshamn	254	-27	247	264	206	243	276	285	185	251	263	249	222	199	73	138	270	68	201	215
Malå	255	3	248	245	235	239	133	260	20	215	233	215	253	269	199	278	265	76	123	255
Simrishamn	256	-12	288	282	277	198	199	242	235	261	286	289	284	279	252	33	49	273	23	91
Forshaga	257	-51	229	182	172	273	164	143	192	276	231	207	130	267	223	217	212	260	287	228
Arvidsjaur	258	12	269	222	253	269	273	66	54	249	274	263	164	181	279	148	290	125	126	100
Orust	259	4	286	288	289	245	139	286	289	191	285	288	265	285	155	281	133	119	25	45
Lindesberg	260	19	221	246	248	255	186	132	191	236	257	234	219	210	197	248	228	186	255	250
Nybro	261	8	261	226	262	54	193	153	221	243	239	251	225	159	161	176	273	177	260	268
Sotenäs	262	-8	263	279	284	214	207	282	272	198	272	282	262	168	186	211	264	155	15	135
Kiruna	263	10	290	289	290	290	290	271	256	290	290	290	274	270	31	181	125	3	107	165
Gullspång	264	-45	232	250	141	213	145	265	275	234	197	60	278	178	261	267	194	277	180	282
Överkalix	265	20	257	186	239	282	266	237	228	280	193	240	239	229	282	148	232	199	67	150
Bollnäs	266	-24	274	278	281	217	268	187	154	242	276	278	220	224	213	194	157	223	66	105
Vänersborg	267	-36	258	242	231	126	246	79	122	221	213	271	240	237	269	233	155	192	268	219
Smedjebacken	268	22	231	263	224	268	130	235	270	275	262	236	172	253	153	277	281	132	257	223
Orsa	269	-53	260	228	272	256	17	243	263	226	156	233	168	245	240	272	161	234	211	177
Härjedalen	270	1	270	262	250	285	225	289	266	203	250	231	190	209	255	231	183	156	12	118
Ljusdal	271	-14	279	259	278	270	278	199	140	254	287	286	247	286	200	253	134	196	18	103
Fagersta	272	-7	237	225	199	287	285	119	219	260	224	191	132	164	115	151	284	256	246	286
Åsele	273	14	266	227	273	281	281	246	153	279	261	267	261	280	286	255	30	279	21	122
Ockelbo	274	-57	268	285	279	203	212	200	281	283	277	285	280	289	130	283	129	146	101	244
Övertorneå	275	1	275	284	271	262	226	277	175	284	266	280	275	227	285	59	116	275	57	166
Kalix	276	-17	267	268	249	187	282	222	198	287	278	264	283	241	262	123	204	176	222	153
Sollefteå	277	-32	250	247	217	210	253	274	231	273	252	222	153	254	288	275	207	229	120	191
Haparanda	278	-3	273	239	259	265	254	266	244	278	244	256	230	234	276	114	121	289	125	164
Lysekil	279	-1	278	274	266	157	178	261	223	285	280	276	212	149	218	263	237	167	140	214
Borgholm	280	-28	284	283	287	229	239	270	287	147	223	262	249	197	278	143	257	262	7	84
Ragunda	281	-59	264	277	234	181	247	244	277	217	251	259	262	92	253	287	285	249	96	112
Ludvika	282	-52	253	258	232	274	280	213	236	258	270	235	281	242	110	234	288	183	247	264
Eda	283	-1	283	279	282	254	286	228	284	262	281	283	214	264	138	206	123	290	150	171
Norberg	284	-1	277	274	216	250	182	272	288	268	199	209	252	190	217	216	280	247	148	232
Filipstad	285	-48	265	224	220	266	256	267	218	282	241	223	120	236	254	176	132	284	273	290
Vilhelmina	286	3	280	279	274	284	272	163	27	288	288	273	287	275	281	282	142	221	62	278
Hagfors	287	-7	276	271	268	275	108	268	262	281	273	275	204	215	241	234	120	263	224	270
Pajala	288	-4	285	270	283	261	287	263	259	271	278	284	216	255	277	138	268	248	52	281
Skinnskatteberg	289	-1	289	286	270	248	189	247	279	269	289	287	272	290	191	197	278	265	261	152
Hällefors	290	-4	287	290	285	278	139	263	103	289	283	279	290	287	235	222	216	283	205	287



SVENSKT NÄRINGSLIV

Svenskt Näringsliv
Företagsklimat

Svenskt Näringsliv
Storgatan 19
114 82 Stockholm

Christer Östlund
christer.ostlund@svensktnaringsliv.se
08-553 430 28 och 070-601 94 54

Pontus Lindström
pontus.lindstrom@svensktnaringsliv.se
08-553 432 27 och 070-593 70 65

HÄRJEDALEN

vill bli bäst i länet

Efter att i flera år ha hamnat långt ner på Svenskt Näringslivs ranking av företagsklimatet, siktar nu Härjedalens kommun och företagare mot ett mål - att skapa bäst företagsklimat i länet. Startskottet är Härjedalskontraktet.

När Härjedalen hamnade på plats 271 av 290 i fjolårets ranking betonade kommunstyrelsens ordförande Gunilla Zetterström Bäcke (S) tydligt att man tog placeringen på största allvar. Att det fanns verklighet bakom hennes ord visar Härjedalskontraktet. Det är en överenskommelse mellan politiker över partigränser, tjänstemän och företagare att tillsammans jobba för att utveckla företagsandamot i kommunen.

30 PUNKTER FÖR ETT BÄTTRE FÖRETAGSKLIMAT

Kontraktets innehåll är utformat efter de problembilder och önskemål på förbättringar som kom fram under sex inledande möten mellan de olika intressenterna i december förra året. För kommunen innebär det 30 punkter inom fyra områden som de åtar sig att uppfylla: service, dialog, återkoppling och ständig förbättring. Motkravet för företagen är tre punkter, bland annat att delta i undersökningar och att lämna synpunkter direkt till berörda inom kommu-

nen. 55 av Härjedalens 1 300 företagare skrev under redan första dagen i april.

– Företagarna ska känna att kommunen är en bra plats att driva företag på och att det finns förutsättningar för det, säger kommunens näringslivschef Thony Gustafson.

► TIPS!

En kontinuerlig och okomplicerad dialog mellan kommun och företagare hjälper till att identifiera målbilderna för ett bättre företagsklimat.

SNABBARE LEDTIDER OCH BÄTTRE SAMARBETE

Näringslivschefen anser att företagen ska känna skillnad i kontakter, attityder och ambitioner när det gäller ett underlättat företagande. Att dessa teoretiska avsikter redan märks i praktiken bekräftar Caroline Fredin som driver företaget Vemdalen Design.

– Jag har nyss varit på ett möte i kommunhuset för en eventuell framtida satsning. Jag skulle egentligen bara träffa näringslivskontoret, men de hade redan kontaktat andra avdelningar. Det visar snabbare ledtider och att de samarbetar väldigt mycket bättre inom kommunhuset, säger Caroline Fredin.

Ola Andersson, vd för Lofsdalens fjällanläggningar, upplever också Härjedalskontraktet som positivt. Han har höga

förväntningar och menar att kontraktet visar att kommunen tar näringslivet på allvar.

– De lyssnar på riktigt och gör det på ett proffsigt sätt, säger han.

KONKRETA KRAV, KONKRET DIALOG

Eftersom kontraktet innebär att kommun och företagare ställer konkreta krav på varandra, innebär det också att de för en kontinuerlig dialog. Arbetet är det största som gjorts för näringslivet i Härjedalen – och nu satsar man för att nå toppen.

– Härjedalskontraktet betyder otroligt mycket, det är ett helt nytt omtag i samarbetet mellan företagen och kommunen. Det känns oerhört bra, nu är vi i gång och har flera konkreta förslag att jobba vidare med, säger Thony Gustafson.

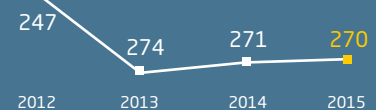


Gunilla Zetterström Bäcke (S), kommunstyrelsens ordförande

Foto: Tommy Andersson

KOMMUNFAKTA

RANKINGPLACERING:



HÄRJEDALEN

Jämtlands län

ANTAL INVÅNARE:

10 224

BÄSTA GREN:



POLITISKT STYRE:

Socialdemokraterna, Vänsterpartiet, Vox humana
Under mandatperioden 2014-2018



Bra service börjar med god dialog

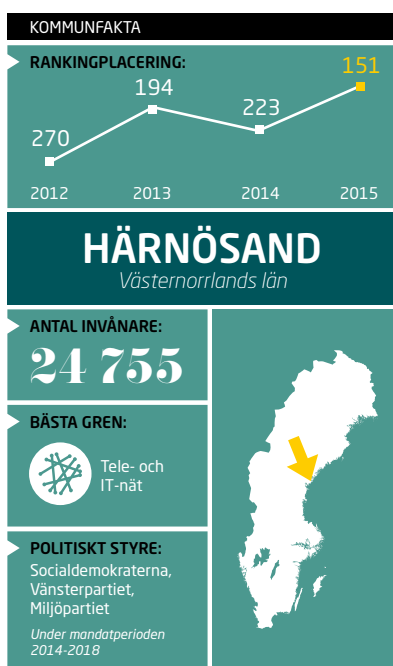
För att lyckas med företagsklimatet krävs en serviceinriktad kommunal organisation. Ändå har flera kommuner ännu inte lyckats med sin service enligt vår senaste mätning. Bara sju av 290 kommuner når upp till betyget "Bra". Markaryd och Härnösand är två kommuner som kraftigt ökar sitt servicebetyg.

På den sexgradiga skalan som används när företagen får tycka till om företagsklimatet sjunker betyget på den viktiga frågan om kommunens service till företagen. Från förra årets 3,2 till årets 3,1. I Härnösand går det däremot framåt.

– Mjukvaran är en viktig del på vägen till ett bra företagsklimat. Den är ofta svårare att hantera än hårdvaran, säger Fred Nilsson (S), kommunstyrelsens ordförande i Härnösand. Kommunen har tagit ett tydligt språng i rätt riktning de senaste två åren från 2,9 till 3,3 i betyget från företagen. Det innebär att de klättrar 141 placeringar på rankingfaktorn service.

– Det handlar om att jobba långsiktigt och uthålligt. Att ge god service till företag handlar om attityder och det kan ta tiotals år att ändra hos människor.

Fred Nilsson (S), kommunstyrelsens ordförande i Härnösand



JUST DIALOGEN MED FÖRETAGEN är extremt viktig, enligt Fred Nilsson.

– Vi har lyckats mycket bra med våra upphandlingar, inte minst vår livsmedelsupphandling där vi nu har med mängder av lokala leverantörer. När vi får frågan från andra kommuner om hur vi lyckats är svaret att vi pratar med våra företag. Vi är noga med att inte läsa in oss, att vara öppna och ge tid för dialog, vara tillgängliga. Det är ganska enkla saker som ger ökat förtroende hos företagen. Genom förtroende flyttar man hela tiden känslan för det vi gör framåt.

► VISSTE DU ATT?

I förra mätningen hade Härnösand sämst betyg på service i hela Västernorrland. I år hamnar de på tredje plats i länet.

MARKARYD ÄR BÄST I SVERIGE på service till företag med sitt imponerande snittbetyg på 4,2 av 6. Förra året låg de på nionde plats på rankingfaktorn kommu-

”Jag behövde ett bygglov. Kommunen tyckte jag skulle komma förbi tjugo minuter senare”.

Jonatan Norberg, Sankt Petri Logen

HÄRNÖSAND

”Att få snabba svar vid tillståndsansökningar är en trygghet för oss”

SEDAN 2003 DRIVER JONATAN NORBERG festvåningen Sankt Petri Logen, centralt belägen i Härnösand. Förra året utökades verksamheten med ytterligare en restaurang.

– Dialogen med kommunen har alltid fungerat bra. Som företag frågar vi gärna innan vi gör något, eftersom vi vill göra rätt för oss. Det skapar också en god dialog med kommunen säger han och fortsätter:

– Vår bransch består ofta av snabba etableringar som kräver att vi får en snabb motprestation från kommunen. Det kan handla om allt från alkoholtillstånd till livsmedelstillstånd. Det fungerar bra här. Vi får alltid en personlig kontakt med nämnderna och de är snabba. Det är en trygghet för oss.

Jonatan Norberg har även varit i kontakt med bygglovssidan.

Foto: www.alltid.net



– Jag fick ett otroligt snabbt bemötande. De tyckte jag skulle komma förbi tjugo minuter efter samtalet. Det visar verkligen på kommunens intresse. Det känns som Härnösand har vaknat. Vi har inte längre kvar några stora myndigheter och därför förstår man att alla småföretag är viktiga.

Han tycker att kommunen är duktiga på upphandlingar även om han själv inte deltagit i någon.

– Men jag läser om det i nyhetsbrev som kommunen skickar ut. De är bra på att informera om vad som händer i kommunen och när det är dags för nästa träff.

– Det finns faktiskt inget jag tycker kan förbättras trots att jag har så frekvent kontakt med kommunen. Allt fungerar väldigt bra.

MARKARYD

”Ett bra samarbete gör att vi i näringslivet har förståelse för hur kommunen arbetar”



JAN ”FRILLE” FRITIOFSSON

HAR under lång tid drivit flera företag i Markaryd, bland annat i tryckeribranschen. Han är även en av initiativtagarna till Tillväxt Markaryd. Han menar att både politiker, tjänstemän och företag måste förstå att alla sitter i samma båt och måste ro mot samma hamn.

– Det är extra viktigt i en liten landsortskommun som Markaryd och det fungerar riktigt bra här. Vi har en driven kommunledning som förstår vikten av att näringslivet blomstrar och genererar välfärd och tillväxt.

Han är imponerad över hur både politiker och tjänstemän med tiden fått en helt annan syn på näringslivet.

– Tack vare ett bra samarbete har även vi i näringslivet en helt annan förståelse för hur kommunen arbetar. Det gör att vi får en bättre dialog med kommunen, säger Jan ”Frille” Fritiofsson.

Markaryd får förutom service bäst betyg i sammanfattande omdöme samt kommunpolitikernas attityder till företagande. Båda är mycket viktiga frågor för ett bra företagsklimat.

nens service till företagen. I år slår ingen dem på fingrarna.



Bengt Germundsson (KD), kommunstyrelsens ordförande i Markaryd

– Servicebegreppet är omfattande. Det handlar om att möta näringslivets behov när de ger uttryck för det, som vid nyetableringar, expansion eller byggfrågor. Då behöver vi diskutera hur expansionen kan lösas inom befintlig detaljplan, helt enkelt hur man löser frågan på bästa sätt, säger Bengt Germundsson (KD), kommunstyrelsens ordförande.

ETT TIPS FRÅN BENGT GERMUNDSSON är att sätta sig in i den andra partens situation.

– Om jag var företagare, vad hade jag förutsatt att jag ska kunna inom de här områdena? Genom att tänka så får tjänstemännen också en förståelse för att ärenden kanske bör hanteras på annat

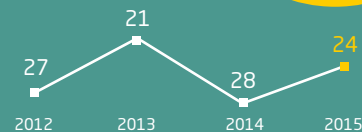
sätt. Det finns ingen anledning för företagare att ha kunskap om ett komplicerat regelverk, det är tjänstemännens uppgift – liksom att förmedla den kunskapen då någon frågar. Det måste vara låga trösklar mellan kommunala företrädare och näringsliv.

HAN ANSER ATT EN SNABB ärendehantering och ett bra bemötande kräver en god dialog med företagen där kommunen ger tydliga besked, återkopplar och förklarar vilken tidsaspekt som behövs för att ge svaret.

– För att kunna hantera ärenden snabbt krävs en organisation och ett ledarskap som tydligt visar att servicefrågan är viktig. Det är ett prioriterat och ständigt pågående arbete för oss. Eftersom det byts människor i olika positioner måste vi kontinuerligt visa hur vi har valt att arbeta. Det här är en fråga vi har arbetat strategiskt med under lång tid där vi successivt byggt upp vår organisation.

KOMMUNFAKTA

RANKINGPLACERING:



MARKARYD

Kronobergs län

ANTAL INVÄNARE:

9 549

BÄSTA GREN:

Kommunpolitikernas attityder till företagande

POLITISKT STYRE:

Kristdemokraterna, Moderaterna, Centerpartiet

Under mandatperioden 2014-2018



Så kan kommunerna förbättra sin service

10 FÖRETAGARE TIPSAR



01

ANDERS HERMANSON
BnearIT, LULEÅ KOMMUN

Ha ett kundperspektiv trots att kommunen i vissa fall är myndighetsutövare! Ett bra exempel är Skatteverket. Snabb och bra service, även om de har som uppgift att kontrollera oss företag. Alla som jobbar på kommunen bör bemöta oss företagare med en bra attityd. De bör vara lösningsinriktade och erbjuda så snabb handläggning som möjligt. Det ska också vara lätt att få tag på rätt personer i varje ärende.

02

ANETTE LAHTI

K2C IN SWEDEN, HELSINGBORGS KOMMUN

Gör studiebesök, lär känna era företagare i kommunen, för en dialog med oss. Försök att snabba på handläggningstiderna vid olika typer av ansökningar. Ett exempel är när vi ansökte om bygglov för ett år sedan. Det är fortfarande inte klart. Vi hade också önskat att kommunen kunde hjälpa till att starta en dansk eller norsk utbildning, eftersom vi har stort rekryteringsbehov. Kommunens snabbhet och flexibilitet är en avgörande faktor för våra affärs utveckling.



“Förstå
företagarnas
situation”

03

ANNSOFIE ORRSTEN
STÄDTJÄNST, GÄVLE KOMMUN

Förändra bemötandet! Att prioritera näringslivet borde vara en självklarhet från kommunens sida för att skapa tillväxt och välfärd. Hög tillgänglighet, korta samt korrekta handläggningar, stor förståelse för företagarnas situation och en ökad positiv inställning gör att vi känner oss sedda och behöva.

04

CHRISTER LÄCKGREN
GRÖNSAKSHALLEN SORUNDA, STOCKHOLMS KOMMUN

Ta kontakt med företagen i din kommun och se vad ni kan göra tillsammans för att utveckla både kommunen och företagen. God service karaktäriseras av en bra dialog mellan kommunen och företagen som skapar en okomplicerad relation med snabba och enkla kontaktvägar. Alla mår bra av god service och det hjälper till att utveckla företagen, kommunerna och individerna. Dessutom kostar bra service ingenting.



Tips!

Bygglövsavgifterna varierar stort över landet. Var transparent och tydlig med hur ni beräknar bygglövsavgiften.

05

MAGNUS SANDHOLM
SANDHOLMS FÄRG & GOLV, HÖGSBY KOMMUN

Var tillgänglig, pragmatisk och tveka aldrig att slå en signal eller bjud in till träff om ni på kommunen vill ha en infallsvinkel i en fråga. Konflikter handlar ofta om missförstånd, en kontinuerlig relation ger ömsesidig förståelse. God service hjälper till att utveckla näringslivet som i sin tur utvecklar samhället. Näringslivet är en viktig aktör när det gäller idrott, kultur och skola, det glömmes ofta många bort.

06

CHRISTINA MOLIN
DJURFARMACIA SVERIGE, TROLLHÄTTANS KOMMUN

Kom och besök oss! Men inte bara ett år innan valet, utan under hela mandatperioden. Vi har bjudit in kommunen på allt från öppningspremiären till vårt femårsjubileum, men ingen har kommit. Den personliga kontakten är viktig för att få till ett bra samarbete. Var aktiv i det privata näringslivet! På så sätt skapar vi en förståelse för varandras situationer. Vid planering av ny infrastruktur eller liknande bör det vara en självklarhet att även se till företagens behov.

“Kom och
besök oss”



“Kommunen måste kunna kompromissa”

◀ 07

ULRIK HOLLMAN
STÅDARNA, NORRKÖPINGS KOMMUN

Se till att kommunens tjänstemän, som arbetar utåt mot näringsliv och invånare, försöker överträffa förväntningarna i varje personlig kontakt. Det är viktigt att det finns en lyhördhet och förståelse för att det är tack vare företagen som arbetstillfällen skapas. Kommunen måste kunna kompromissa, och även i viss mån hjälpa till att driva företagens frågor. Detta för att gynna etableringar och satsningar. Det finns självfallet regelverk som måste följas, men hur kommunen väljer att agera är en inställningsfråga.

08 ▶

YLVA ALEXANDERSSON

ELAJO TECHNICAL EDUCATION CENTER, OSKARSHAMNS KOMMUN

Tänk kundorienterat! Vi företagare vet att ni jobbar under massor av lagar, men vi vet också att det finns förhandlingsutrymme. Gör kunden delaktig i processen. Utvärdera alltid processen efter avslutat ärende. Om man som företagare kommer med frågor vill man ha svar. Om det inte finns ett absolut svar så kanske det går att arbeta fram något tillsammans. Stora framtidsplaner kan raderas om företagen inte får den service de förväntar sig.



◀ 09

MAGNUS KIHLESTRÖM
MAKE MY DAY FILM, KARLSTADS KOMMUN

Titta på de kommuner som hamnar högst i rankingen. Vad gör de rätt? Kan ni själva se över era regler så att de underlättar etableringar? Företagare vill ha stabilitet och effektivitet. I slutändan handlar service om konkurrensfördelar. Servicenivån kan vara avgörande för om ett företag väljer att etablera sig i just den kommunen.

Tips!

Ta ut tillsynsavgift först efter att tillsynsbesöket är genomfört. Många kommuner tar ut avgift varje år - trots att inget tillsynsbesök har gjorts.

10 ▶

RUTH BERGLUND

STRUKTURRUTAN, ÖSTERSUNDS KOMMUN

Se till att tillgänglighet till god service finns under årets alla arbetsdagar. Företagen tar inte semester. Vår kommun har satsat på ett servicekontor istället för en telefonväxel, men det hjälper inte om tjänstemännen eller politikerna inte är tillgängliga. När det inte finns någon telefonväxel tar det alldeles för lång tid att komma fram som företagare. Ett otal val ska göras. Sistahandsvalet är företagsfrågor.



Här är kompetensförsörjningen **BÄST I LANDET**

Mullsjö har strax över 7 000 invånare. Att det saknas spetskompetens i en så liten kommun är naturligt. Därför är kompetensförsörjningen extra angelägen. Och det är den Mullsjö lyckas bäst med – i hela landet.



Linda Danielsson (S),
kommunstyrelsens
ordförande

LINDA DANIELSSON (S), KOMMUNSTYRELSENS ORDFÖRANDE i Mullsjö är mycket stolt över resultatet.
– Speciellt glädjande är att vi har en mycket god dialog och ett bra samarbete mellan skola och näringsliv i kommunen. Jag tror att

det är en av anledningarna till vårt höga betyg.

Som exempel nämner hon Öppna husdagen, där skolan håller öppet en kväll eller helgdag. På plats finns företag som ställer ut och berättar om sin verksamhet som ett sätt att få in näringslivet i skolan.

MULLSJÖ ÄR FÖRVISSO EN LITEN KOMMUN, men pendlingsmöjligheterna är goda. När en ny väg nu byggs mellan Jönköping och Mullsjö stärks de än mer.

– Vi ligger strategiskt placerade. Vi har goda tågförbindelser till flera större närliggande städer som ytterligare stärker möjligheten att locka hit kompetens, säger Linda Danielsson.

Det handlar också om att vara en attraktiv kommun så att människor vill söka sig till Mullsjö, enligt Linda Danielsson.

– Vår kommun är attraktiv ur familjesynpunkt. Många ungdomar försvinner iväg och studerar, bildar familj och flyt-



tar tillbaka. Det är en mycket positiv utveckling som även gör att vi får tillbaka kompetensen.

Det håller Joachim Magnusson med om. Han är vd för det största företaget i Mullsjö, Kongsberg Automotive, med cirka 550 anställda. Som företag arbetar de aktivt för att hitta hemvändare som bildar familj och stannar kvar på orten.

– Vi har blivit betydligt mer aktiva. Vi tar in trainees, uppvaktar högskolor och låter studenter sommarjobba. Det bygger

en relation och därigenom får vi in kompetens över tid.

– Det handlar också om att vara lyhörd gentemot de anställdas behov, samhällstrender och lokala möjligheter. Närheten till Jönköping är viktig, men Mullsjö är också ett nav mellan orter som Borås, Skövde och Falköping. Här erbjuds attraktiva boendemöjligheter, menar Joachim Magnusson.

HAN TYCKER ATT FÖRETAGSKLIMATET i Mullsjö är bra och att det finns en god dialog mellan företag och politiker i kommunen.

– Näringslivsbolaget Mullsjö Utveckling är ett samägt företag som också understryker och stärker framtidstron hos oss företag, även om det bara funnits sedan slutet av 2014.

Joachim Magnusson säger att när kommunpolitikerna inser att det är företagen som skapar värde och arbetstillfällen så skapas även ett annat fokus och utrymme för konstruktiva samtal. Att ett näringslivsbolag har startat är kronan på verket.

– Vi har pratat om det i flera år och nu har det gett effekt. Det är ett av flera bevis på att företagsklimatet är bra.



Joachim Magnusson, vd
Kongsberg Automotive

VIKTEN AV ATT SÄTTA MÅL

- här är kommunerna som lyckats

Att sätta mål är motiverande. Arbetet går enklare när man vet vart man ska ta sig – och när. Vår undersökning visar att hela 93 kommuner satsat på en tydlig målbild med sitt företagsklimat. Här är några av dem.

KÄVLINGE nådde målet direkt

Kävlinge satte som mål att 2018 vara bland landets tio bästa kommuner. Arbetet med att nå dit inleddes med att samla lokala företag till ett seminarium för att få veta vad de ansåg viktigt. Delmålet var att nå plats 25 i år. Resultatet blev bättre än så. I årets ranking är Kävlinge på plats åtta.

Att se helheten och arbeta med alla dess delar. Det menar kommunstyrelsens ordförande Pia Almström (M) är centrala insatser som fått Kävlinge att klättra 24 rankingsplatser, från fjolårets 32 till årets topp tio.

– Visst är servicen vi ger till företagen viktig, men det handlar lika mycket om att kunna erbjuda en bra skola, äldreomsorg och vara en kommun som har ett bra rykte utåt, säger Pia Almström.

Man vill helt enkelt vara företagare i en kommun som är uppskattad av andra. Därför har Kävlinge satsat brett.

Pia Almström (M),
kommunstyrelsens ordförande

– Under de sista åtta åren har det pratats mer om kvalitet inom vårdsektorn – och att ha en god dialog med brukarna. Vi har förbättrat det som går och lagt ut en hel del på entreprenad, säger Pia Almström.

Även städ, park- och gatuskötsel har lagts ut på entreprenad, och nu senast ett LSS-boende. Pia Almström menar att det inte varit helt okontroversiellt.

► DE FEM VIKTIGASTE DELARNA FÖR ETT BÄTTRE FÖRETAGSKLIMAT ENLIGT PIA ALMSTRÖM

- **Dialog** med företagen
- En **företagskoordinator**
- **Service** och bemötande
- **Kvalitet i all verksamhet**, en kommun med gott rykte blir attraktiv för nyetableringar
- Satsning på en **bra skola**

– Vi har ingen tradition av det här. Därför är det viktigt att arbeta med det här mycket noggrant och att visa upp goda exempel. Det går att upphandla

prisivårt och få en hög kvalitet på samma gång.

DIALOG, INFORMATION OCH ÅTERKOPPLING

Att träffas och prata har varit oerhört viktigt. Kävlinge satsar på det genom dialogmöten, seminarier, frukost- och lunchträffar. Träffarna förläggs vid olika tidpunkter så att alla företag kan nå beroende på när de har tid. Även informella möten arrangeras.

– Då får vi veta så mycket mer. Dessutom har vi några starka företagare som vi träffar separat – de är inte rädda för att tycka, och då får vi reda på väldigt mycket. Det gäller att hela tiden höra vad som händer hos företagen, vad de tycker om oss och vad vi kan göra bättre. Man måste sätta sig ner och prata om problemen direkt, säger Pia Almström.

På så vis får även kommunen kontinuerligt reda på vad som händer, till exempel om något utlovat inte åtgärdats eller när det dyker upp saker som inte gått att förutse.

– Då ringer man gärna mig eller näringslivschefen och säger att det har gått åt helt fel håll. Att företagen gör det är ett tydligt tecken på att det är högt i tak,





“Vi märker skillnad”

FÖRETAGET FELESTAD NEW WAVE

PROFILE startades 1986 av då 17-åriga Ingela Engman. Sedan dess har företaget vuxit rejält och bara senaste året ökade omsättningen med 35 procent. Ingela Engman märker stor skillnad på hur företagsklimatet har förbättrats de senaste åren.

– Kommunens placering på rankingen är rättvis. Det känns, både hos oss företagare och hos invånarna, att kommunen hela tiden trappar upp. Från kommundirektör till vaktmästare – alla pratar och är engagerade i företagen. Det är roligt att det slår igenom! Kommunen har profilerat sig med att man ska känna sig välkommen här – och det gör man verkligen.



Ingela Engman, vd Felestad New Wave Profile

Det gör även kunderna hos Felestad New Wave Profile.

– Kävlinge ligger bra till. Det är lätt att få kunder att komma hit på besök, vilket ger mycket bättre affärer. Dessutom har vi stora lokaler, som gör att vi kan visa vår kraft och vår styrka.

Företaget ligger i ett industriområde – som var helt oexploaterat för några år sedan, när företaget behövde expandera.

– Inget företag vågade ta första steget, så vi stack håll på bubblan. Nu har det vuxit fram ett helt industriområde här. Efter två år behövde vi expandera ytterligare – med en lokal som vi fick möjlighet att bygga precis in till. Det var inga som helst problem att bygga ut och vi hade en mycket bra kommunikation med kommunen under hela processen.

Ingela Engman upplever kommunen som engagerad, att man får snabbt svar och att allt känns genomtänkt.

– De är aktiva med olika företagsnätverk. De har en bra dialog, gör företagsbesök, och det är aldrig några problem för mig när jag behöver lyfta mina frågor.

menar Pia Almström.

Att återkoppla till företagen är enormt viktigt.

– Det räcker inte med att förbättra något. Om ingen får reda på våra åtgärder så vet de inte att något har hänt. Information är oerhört viktig här. Vår näringslivschef jobbar dessutom som företagskoordinator/lots och ser till att alla berörda sitter vid samma bord när företagen behöver vår hjälp. Det kan handla om allt från skyltning vid en infart till alkoholtillstånd. Vi för diskussioner tills vi kommer fram till något konstruktivt.

VIKTIGT ATT SÄGA NEJ PÅ RÄTT SÄTT

Det finns en starkt rotad myndighetsmentalitet i kommunen, något som Kävlinge nu försöker ta sig bort ifrån.

– Vi försöker få alla att tänka att myndighetsutövning är en form av service. Det är svårt och det är något vi behöver jobba med hela tiden. Vi försöker även ge tips till företagen och funderar en gång till hur vi skulle kunna lösa problemet. Det är bättre att försöka hitta möjligheter än att ge ett rakt nej.

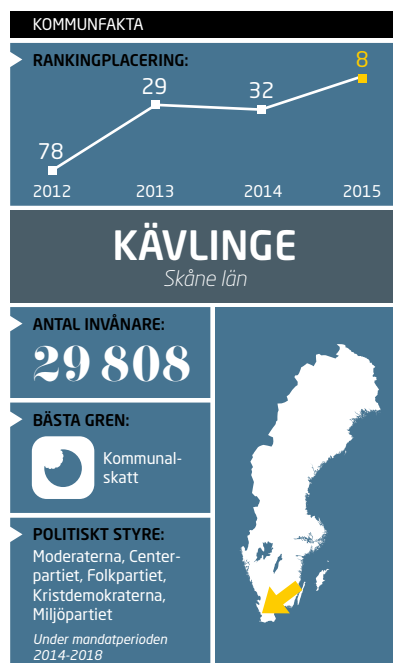
Om ett nej ändå måste ges, så diskuteras det hur man kan agera för att förmedla detta på ett sympatiskt sätt.

STORT ENGAGEMANG FRÅN FÖRETAGEN

Målet är nått för Kävlinge, men Pia Almström påpekar att det aldrig går att

släppa taget. Kommunen kommer fortsätta jobba i de här banorna och stärka dem, fortsätta samtalen med företagare och göra företagsbesök.

– Går det bra så tycker alla det är jätteroligt. Alla är engagerade i vad som händer, och många företag engagerar sig även i det gemensamma. Det känns som att det finns en anda som gör att om något positivt händer så sprider det sig väldigt fort.



Strängnäs tydliggör arbetet på hemsidan

Efter flera år av fallande rankingresultat fick Strängnäs nog. Efter att för två år sedan ha hamnat på plats 217 inleddes ett tydligare arbete med företagsklimatet. Visionen sammanfattades i "Topp 50 - 2017". Ifjol vändes den negativa trenden och i år klättrar Strängnäs 66 placeringar till plats 137.

Sedan 2007 har Strängnäs kommun dalat på rankingen, från 77:e plats till 217:e plats år 2013. Det var inte godtagbart.

– Vi insåg att vi behövde ta ett samlat grepp och få med våra företag – så att hela plattformen för målet var hämtad utifrån en dialog och samtal med företagare, säger Jacob Högfeldt (M), kommunstyrelsens ordförande.

Med hjälp av företagens synpunkter och genom att samla olika fokusgrupper har kommunen sammanställt åsikterna som sedan kategoriserats till fem förbättringsområden. Samtliga områden finns representerade på kommunens hemsida. Där finns även cirkeldiagram och tydlig information om vad som är genomfört och vem som ansvarar för varje område.

UTÖKAD SERVICE FÖR FÖRETAGARE

Strängnäs har dessutom startat

upp en företagsservice. Den fungerar som en väg in, utan att vara personbunden.

– Det måste finnas fler än en tjänsteman som kan hjälpa företagen att hitta rätt personer inom kommunen. Det är en

nyckelfråga om man vill ha långsiktighet i arbetet, säger Jacob Högfeldt.

Även projektet Dukat bord har varit ett lyckat koncept. Det innebär i korthet att alla funktioner som har med exempelvis bygglov att göra samlas när en företagare behöver hjälp.

DUKAT BORD FÖR SNABB PROCESS

En av de företagare som har goda erfarenheter av Dukat bord är Victor Jansson, som tillsammans med sin bror Filip Jansson driver familjeföretaget Sjögrävarn. De har en marin entreprenad, men är även delaktiga i en lanthandel som deras föräldrar driver.

– Det var via den vi tittade på att utveckla en mindre bensinstation. Då finns det en hel del att ta hänsyn till. Där hade vi verkligen nytta av Dukat bord, säger Victor Jansson.

De fick diskutera sitt ärende med berörda tjänstemän och myndig-

heter vid samma tillfälle.

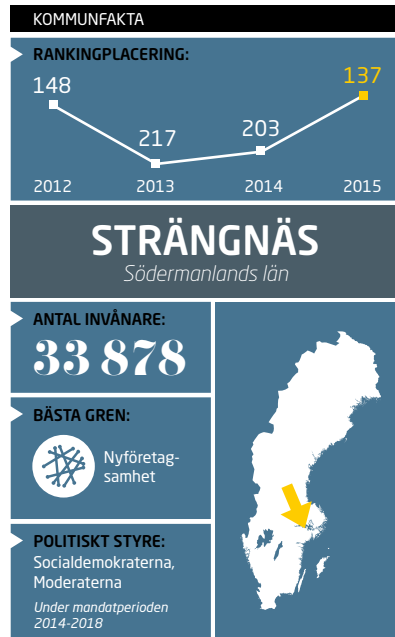
– Vi kom ett bra steg framåt på en förmiddag – något som annars säkert hade tagit flera veckor. Vi har verkligen fått känslan av att kommunen har förstått att

vi är viktiga för dem, och att de som kommun samt berörda myndigheter ska hjälpa oss att skapa förutsättningarna. Det är en kanongrej.

FÖRBÄTTRAD ATTITYD GER SMIDIG PROCESS

Jacob Högfeldt märker en förändrad attityd hos tjänstemännen.

– Det är kul att som politiker se att våra tjänstemän tycker att det är roligare och roligare att gå till de här sittningarna. De får utbyte och erfarenhet och kan gemen-

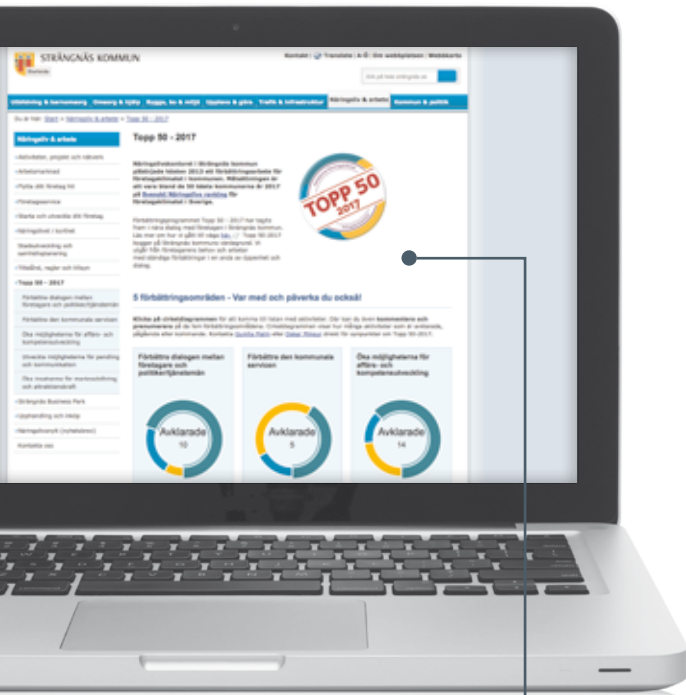


Sätt mål - det ger resultat

Rankingen har med åren blivit en naturlig del av många kommuners arbete. 93 kommuner har tagit arbetet med företagsklimatet ett steg längre och har satt upp konkreta mål för hur många placeringar de vill klättra för varje år, eller för vilket betyg de vill uppnå i en specifik fråga.

Nu är det dags för avstämning! Vår kartläggning visar att målen varierar stort mellan kommunerna. Det kan handla om kortsiktiga mål, delmål eller långsiktiga mål. Norrköping vill år 2020 vara bland de tjugo bästa kommunerna i landet. Vellinge satsar på förstaplatsen samma år. Här ser du fem kommuner som lyckats nå sina mål i årets ranking och fem som är på god väg.

Till de som uppnår sitt rankingmål i år säger vi stort grattis! Vilket blir ert nästa rankingmål?



► SÅ GJORDE STRÄNGNÄS

Med hjälp av cirkeldiagram kan besökaren klicka sig fram för att komma till listan med aktiviteter, där man även kan prenumerera på de fem förbättringsområdena. Under varje cirkeldiagram kan man tydligt se vilka aktiviteter som är avklarade, pågående och kommande.

Dessutom kan du som företagare kommentera under varje förbättringsområde - där kommunen svarar på eventuella frågor du har. Under varje aktivitet finns dessutom en status, beskrivning, eventuell information samt kontaktperson.

samt hitta lösningar som gör att processen blir bättre och smidigare.

Den största utmaningen, påpekar han, är att inse att förändringar tar tid.

– Det är ett ständigt skruvande och inte något man gör över en natt. Det är viktigt att ändå hålla motivation och tempo uppe i frågorna.

Jacob Högfeldt säger sig brinna för att få alla invånare, medarbetare och politiker att se att detta är viktiga frågor, och att man ska vilja jobba gemensamt med dem.

– Man ska inte behöva säga att ”det här är din fråga” eller ”det här får du lösa”, utan inse att vi gör det här tillsammans – och alla vinner på det.



Jacob Högfeldt (M),
kommunstyrelsens ordförande

Foto: Nils Eriksson

KOMMUN	MÅL	NÄR	RANKING 2015	NÅTT MÅLET?
BURLÖV	Bättre än plats 42	2015	28	<input checked="" type="checkbox"/>
KÄVLINGE	Topp 25	2015	8	<input checked="" type="checkbox"/>
MÖRBYLÅNGA	Topp 150	2015	121	<input checked="" type="checkbox"/>
NORDMALING	Topp 220	2015	163	<input checked="" type="checkbox"/>
NORRKÖPING	Topp 20	2020	160	<input type="checkbox"/>
RÄTTVIK	Topp 50	2017	81	<input type="checkbox"/>
STRÄNGNÄS	Topp 50	2017	137	<input type="checkbox"/>
TORSÅS	Topp 150	2015	92	<input checked="" type="checkbox"/>
VALDEMARSVIK	Topp 100	2017	241	<input type="checkbox"/>
VELLINGE	1:a placering	2020	3	<input type="checkbox"/>



“Vi behöver företag som utvecklas och genererar skatteintäkter så att vi kan utveckla välfärden.”

Hans Lindberg (S), kommunstyrelsens ordförande

Umeå växer så det knakar

Umeälven hinner knappt rinna förbi innan nästa spadtag är satt i marken. Det byggs, flyttas in och skapas arbetstillfällen i Umeå. Det märks även på företagsklimatet.

- VI ÄR NOGA MED ATT BYGGA EN STAD där människor vill leva och bo. Är inte staden intressant att bo i är den inte heller intressant för företagen, säger Hans Lindberg (S), kommunstyrelsens ordförande i Umeå.

Och kommunen har att göra. Växtkraften är enorm. Kulturhuvudstadsåret har bidragit med ett stort antal konferenser som följt. Ikea etablerar sig och varje

år väljer 1 000 nya personer kommunen som bostadsort. IT-företag etablerar sig i rasande fart vilket bidrar till ständig efterfrågan på kompetens. Kommunen för en diskussion med universitetet om att utforma utbildningar som anknuter till IT för att täcka det ökande behovet av arbetskraft. Samtidigt arbetar man för att locka fler huvudkontor till regionen.

KOMMUNIKATIONEN BLIR ALLT VIKTIGARE för att tillgodose rörligheten till och från Umeå. Att samarbetet med flygplatsen utvecklas och att bygga bostäder har hög prioritet. Det är särskilt viktigt att byggloven hanteras effektivt.

– Vi måste komma igång med bostadsbyggandet, det är direkt tillväxthämmande annars, säger Hans Lindberg och berättar att man ser över vilka områden som kan öppnas upp och bli byggbar mark.

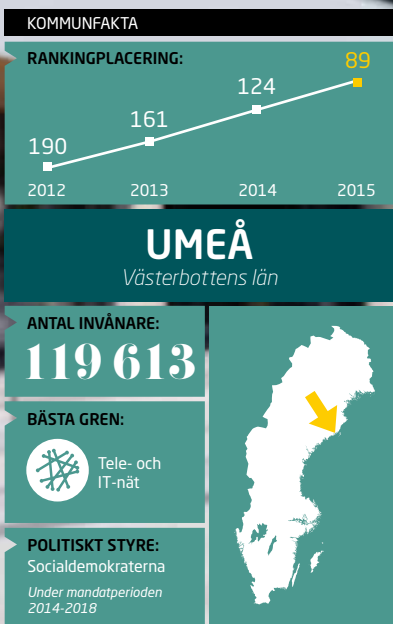
Bostadsbyggandet ökar i samma takt som det interna arbetet. Ett politiskt beslut är taget för att minska handlägg-



RICKARD LÖNNEBORG
VD OCH GRUNDARE AV IT-FÖRETAGET CODEMILL

"JAG DRIVER ETT KONSULTFÖRETAG och jobbar både i Sverige och globalt. Infrastrukturen är viktig och när det gäller den digitala infrastrukturen var Umeå tidigt ute med att bygga ut bredbandsnätet. Det avspeglar sig än idag, även om vi kanske inte ligger i framkant längre. Att flygplatsen finns är positivt för oss som reser mycket, även om vi på Codemill skulle önska en direktlinje till London eftersom vi håller på att starta upp ett kontor där också.

Jag tycker att det råder en positiv stämning kring företagandet här i Umeå. Kommunen hjälper till med allt från att rekrytera personal till att se till att det finns rätt sorts utbildning för vår bransch. Vi är varje år, tillsammans med kommunen och andra företagare, med på ett rekryteringsevent som hålls i Stockholm och Skåne. Då tar vi chansen att locka folk till Umeå för att arbeta hos oss. Att vi har både universitet och designhögskola är ett stort plus för oss. Vi rekryterar ofta personer från civilingenjörsprogrammen. Designhögskolan står högt i kurs på världsrankingen vilket vi självklart är stolta över. "Infotech Umeå" är en bra satsning där bland annat kommunen ingår som initiativtagare. Det är ett forum där man lyfter vår region och visar upp att IT, teknik och innovation är stort här i Umeå."



ULRIKA DORSCH
DRIVER UT TRANSPORT I UMEÅ TILLSAMMANS MED SIN MAN PIERRE DORSCH

"UMEÅ ÄR EN TREVLIG och lagom stor kommun att driva företag i. Vi företagare känner till varandra och träffas ofta i olika nätverk. Jämfört med för några år sedan tycker jag att attityden bland politikerna är mycket mer positiv. De har skaffat sig en djupare insikt kring hur viktigt det privata näringslivet är. Många inom kommunen lyfter olika företagare som goda exempel på informationsträffarna. Vi har haft besök av kommunen och det uppskattar vi.

I transportbranschen är infrastrukturen viktig. Det är viktigt att vi har en flygplats, eftersom vi tar emot mycket gods. Flygen går med täta turer och det finns många flygbolag att välja mellan. Dessutom har järnvägen mellan Umeå och Stockholm sedan några år tillbaka börjat trafikeras med snabbtåg. Det vi hoppas på nu är att Västra länken ska byggas, så vi får en ringled runt Umeå för fordonstrafik."



Foto: Henrik Olofsson

"Ibland blir slutsatsen att vi är överens om att inte vara överens, och det är okej så länge det sker genom en dialog."

ningstiderna med 20 procent.

– Ärenden måste kunna hanteras smidigt. Det är det företagen främst önskar när vi är ute och pratar med dem. Man vill bli bra bemött och få en snabb hantering av ärenden.

FÖRETAGSTRÄFFARNA ÄR VIKTIGA. Näringslivsutskottet och ledande politiker är ofta ute hos företagen för att stämma av vad kommunen kan bli bättre på. Åsikterna diskuteras inom kommunen och återkopplas till det enskilda företaget. Attityden förändras successivt hos företagen.

– Men det gäller att ha en ständig dialog och diskussion, påpekar Hans Lindberg och tillägger att det självklart händer att man inte är överens.

– Ibland blir slutsatsen att vi är överens om att inte vara överens, och det är okej så länge det sker genom en dialog.

JUST NU GÖR MAN ett nytt upphandlingsreglemente som kommer diskuteras politiskt fram till i vår. Hans Lindberg förklarar att kommunen behöver tänka till så

att mindre, lokala företag inte exkluderas i upphandlingar. Eftersom Socialdemokraterna styr i minoritet i Umeå är man beroende av att skapa samverkan. För ett välmående företagsklimat behövs ett gott samarbete med samtliga partier för att signalera att man prioriterar näringslivet.

– Som kommun är vi beroende av företagen och de är beroende av oss. Vi behöver företag som utvecklas och genererar skatteintäkter så att vi kan utveckla välfärden. Vi har jobbat med företagsklimatet under lång tid. Det ingår i vårt dagliga arbete - och det kommer att fortsätta, avslutar Hans Lindberg.

SAMARBETE är en nyckel till framgång

Han vågar satsa, bygga nätverk och bidra till mervärde för sin kommun. Han engagerar sig i YH-utbildningar för att han ser det som viktigt för att få rätt typ av arbetskraft. Christian Hallberg är ett typexempel på småföretagaren som brinner för sin kommun, sitt jobb och för att utveckla den stad han befinner sig i.

Det är en av de där regniga juli-dagarna. Det lilla charmiga torget i Ljungby är fyllt av vattenpölar och ett och annat paraply. Men vädret skrämmer inte bort lunchgästerna på Gästgivaregården i Ljungby.

Här är lunchen precis avslutad och trots att det är mitt i sommaren och de vackra gästgivaregården förmodligen har semester så har alla lunchplatserna gått åt.

Christian Hallberg hade länge tittat på den vackra gästgivaregården som låg mitt på torget och tänkt "om den där blir ledig någon gång så ska jag ta över den".

– Jag har alltid letat efter ett tillfälle att flytta tillbaka till min hemstad, och att få hjälpa till att göra den ännu mer levande, berättar han.

Så en dag dök tillfället upp genom ett telefonsamtal från den dåvarande ägaren.

– Det var helt perfekt. Om vi skulle flytta hem så skulle det här vara stället som hade mest potential att utvecklas. Samtidigt hade jag ingen kunskap om att driva eget, jag kom direkt från Scandic, säger Christian Hallberg.



Sedan 1800-talet har Gästgivaregården i Ljungby serverat småländsk husmanskost. Numera i Christians och Marielles regi.

Men tack vare ett bra bollplank från sin bokföringsbyrå och ett brett kontaktnät i Växjö, där han bodde tidigare, så började Christian Hallberg repa tillräckligt mycket mod för att våga ta steget.

– Jag fick hemläxor av min bokföringsbyrå. Deras ledord var att få ner allt på pappret – "det du har i huvudet behöver du få ner på pränt".

"ALLA PAPPER VAR EN DJUNDEL"

När affärsplanen var klar tog Christian Hallberg sig tid att titta på regler, skatter och myndighetskontroller.

– Det var en djungel, jag var helt slut.

Jag började känna att det var smidigare att stanna kvar på mitt jobb, allt verkade så oerhört jobbigt.


Men det tyckte inte hans fru Marielle, som erbjöd sig att ta ansvar för pappers-exercisen och det administrativa så att Christian Hallberg kunde ägna sig åt att utveckla verksamheten.

Och där är de nu – med bra mat, god service och en trevlig miljö som ledord i en växande verksamhet.

– Vi möblerade om med tidsenliga möbler, men med mer modern känsla. Hembygdsföreningen insåg att vi var tvungna att inreda detta som en restaurang och inte ett museum, säger Christian Hallberg. Och genom ett gott samarbete kombineras idag funktionella möblemang tillsammans med äldre, historiska möbler skapade i Ljungby med omnejd.

GOD DIALOG MED KOMMUNEN

Sedan starten har paret hittat fler ben att stå på. På våren arrangeras italienska middagar kvällstid, framåt sommaren tas ►

A man in a white chef's coat is sitting on a red sofa in a cozy room. He is holding a white mug. The room has a white wall, a framed picture of a landscape, and a lamp with a white shade. The man is looking towards the camera.

“Det krävs en god dialog med kommunens handläggare när man driver verksamhet i ett K-märkt hus och vill expandera.”

Christian Hallberg, vd Gästgivaregården i Ljungby



Varje lördag i slutet av månaden öppnas dörrarna till en saluhall där lokala odlare bjuds in.



Krögarparet Christian och Marielle Hallberg.



grillen fram, på hösten är det oktoberfest och därefter anländer vintern med det traditionsbundna julbordet.

– Det gäller att hitta rätt saker att satsa på och göra det bra, med fokus på kvalitet och upplevelser. Hos oss ska gästerna alltid känna sig välkomna, säger Christian Hallberg.

I nästa andetag lyfter han fram det goda samarbetet med kommunen som en nyckel till framgång.

– I grunden är kommunen vår hyresvärd till dessa gamla hus. Vi har många visioner men huset är K-märkt, samti-

digt som vi måste öka antalet platser. Det finns så mycket regler kring allting. Därför krävs en god dialog med kommunens handläggare. Vi tar mycket kontakt själva, så att vi tar oss framåt i de olika instanserna, säger Christian Hallberg.

Kan du ge ett exempel?

– När vi ställer till med torgkalas en helg i augusti, då inser man att alkoholtillståndet är en hel djungel. Men det är lätt att få tid hos kommunen och de uppskattar att vi för en ärlig och tydlig dialog med dem.

“Vi gör saker tillsammans och inte på våra egna kammare – det gäller hela Ljungby. Här samarbetar vi med varandra.”

Vid sidan av relationsbyggandet med kommunen har Christian Hallberg också varit mån om att skapa en tät dialog



Foto: Emma Ivarsson



**LYSSNA PÅ CHRISTIANS
OCH MÅNGA ANDRA
FÖRETAGARES BERÄTTELSE
I JOBBSKAPARPODDEN.**

Du hittar den här:
[www.svensktnaringsliv.se/
jobbkaparna/
jobbkaparpodden/](http://www.svensktnaringsliv.se/jobbkaparna/jobbkaparpodden/)

med Ryssbygymnasiet, där han själv gick kockskolan en gång i tiden.

– Det är en bra skola och vi använder oss gärna av ung arbetskraft. Många av de som praktiserar här får extrajobb hos oss.

Men det är långt ifrån enkelt att få jobb på Gästgivaregården. Christian Hallberg är stenhård med vad han vill ha för arbetskraft. Det är ett av skälen till att han nu hjälper till att utforma Ryssbys YH-utbildning som fokuserar på entreprenörskap.

– Det är mycket som hänger på oss och

många skolor vänder sig till näringslivet för att eleverna helt enkelt lär sig bättre utanför skolan.

SAMARBETE MED LOKALA LEVERANTÖRER

Utöver satsningen på talangfulla kockelever samarbetar Gästgivaregården i stor utsträckning med lokala odlare. Det har till och med skapats ett nätverk för mat.

– De mindre aktörerna behöver större och stabila leverantörer så att de vågar producera mer. Bland annat producerar en tjeji Bolmsö spenat till potatiskaka och på sommaren grillar vi ”Kasteburgare”

av 100 procent nötfärs ifrån Kasteburgs Gård i Össlöv säger Christian Hallberg.

Varje lördag i slutet av månaden öppnar man dörrarna till en saluhall i byggnaden intill, dit lokala odlare bjuds in.

– Vi säljer slut på allt! Satsningen ger bra synergieffekter. Vi tar inget betalt av dem för att de ska stå här. Ger man så får man också tillbaka. Vi gör saker tillsammans och inte på våra egna kammare – det gäller hela Ljungby. Här samarbetar vi med varandra.

Eda går i bräschen för nytt pilotprojekt

Behöver ni som kommun hjälp med att komma igång med företagsklimatet? Eller har ni kört fast på vägen framåt? Svenskt Näringsliv hjälper dig. Först ut är Eda kommun. Christer Östlund, ansvarig för projektet, förklarar.

Hej Christer! Vad är syftet med projektet?

– Vi vill erbjuda kommunerna en möjlighet att gå på offensiven vad gäller förbättrat företagsklimat. Därför har vi tagit fram ett program som man kan använda för att komma igång eller för att förstärka ett befintligt arbete. Eda är först ut men fler kommuner är välkomna.

Hur kom ni på idén?

– Vi visste att det fanns en efterfrågan bland flera kommuner att få göra det här tillsammans med oss. Vi tog därför fram ett program. När sedan Eda hörde av sig var det naturligt att sätta igång. Initiativet är deras, och det är också de som utför arbetet. Vi har hjälpt till att skapa en plattform, som de har förvaltat väl och gjort till en viktig grund för sitt förbättringsarbete.

Hur har det initiala samarbetet sett ut?

– Vi inledde samarbetet med att träffa Edas ledande politiker och tjänstemän. Där visade vi vad vi får fram när vi mäter företagsklimatet och tittade närmare på hur kommunen presterade gentemot sina företag på ett öppet och ärligt sätt för att få en gemensam nulägesbild.

Tillsammans med kommunen planerade vi sedan nästa steg – en heldag före sommaren tillsammans med ett antal företagare på orten. Vi diskuterade företagsklimatfrågor, tittade på Edas specifika utmaningar och sorterade fram ett antal konkreta förbättringsåtgärder. Vi hade med oss en utomstående processledare som hjälpte till att sortera upp åtgärderna.

Vad händer nu?

– Eda kommun har tagit fram en plan och bestämt ett uppföljningsmöte med företagarna under första kvartalet nästa år. Då är tanken att vi går igenom resultatet av arbetet så långt. Innan dess kommer kommunen ha fortlöpande dialog med företagarna. Vi kommer även att genomföra ett gemensamt möte i början av hösten då vi kommer att presentera resultatet av årets enkätundersökning och ranking. Den politiska ledningen har gett sitt ord på att det här ska genomföras. Det ska bli spännande att se vilken effekt det kan ge på något eller några års sikt.

► VILL NI VETA MER OM PROJEKTET OCH MÖJLIGHETERNA FÖR ER KOMMUN?

Kontakta Christer Östlund på e-post
christer.ostlund@svensktnaringsliv.se



Foto: Eda kommun

Så här säger Hans Nilsson, (HEL) kommunstyrelsens ordförande i Eda, om pilotprojektet:

”VI HAR LEGAT OCH HARVAT bland de tio, femton sista kommunerna i alla år. Vi är absolut inte nöjda med det. I och med att jag blev vald till kommunalråd för det lokala partiet Hela Edas Lista så har vi tagit nya tag. Redan i valmaterialet poängterade mitt parti vikten av ett förbättrat företagsklimat.

En av de första sakerna jag gjorde som nyutträtt kommunalråd var att besöka ett styrelsemöte hos Eda näringslivsförening. Där berättade jag att jag inte var nöjd med situationen och att vi ville börja arbeta framåt. Efter det stämde jag träff med Svenskt Näringslivs regionansvarige om vår satsning. När de sedan hörde av sig och frågade om vi ville ha hjälp på vägen var svaret självklart.

Utifrån vårt uppstartsmöte med företag, tjänstemän och politiker kom vi fram till vad vi främst behöver jobba med framöver. Upphandlingar står exempelvis högt upp på agendan. Vi kommer att vara mer öppna där. Genom att lägga ut alla direktupphandlingar över ett basbelopp på kommunens hemsida, så har alla chansen att se dem och delta. En annan sak vi arbetar med är servicedeklarationer, där vi talar om vad man kan förvänta sig av kommunen inom olika områden. Det handlar om allt från bygglov och försörjningsstöd till barnomsorg. Med hjälp av servicedeklarationerna visar vi hur långa ledtider som krävs innan man får svar. Vi talar även om vad vi förväntar oss av den som söker.

Jag uppskattar verkligen att Svenskt Näringsliv kom in som extern part för att moderera och visa på goda exempel från andra kommuner. Vi är medvetna om att förändringen kommer att ta tid, inte bara i den kommunala organisationen och hos tjänstemännen – utan även hos företagen. Vi måste alla hjälpas åt att inte fastna i vad som har varit utan att blicka framåt.

Nu ser vi fram emot våra planerade uppföljningsmöten, och att inte titta alltför mycket på rankingsiffrorna. Vårt projekt startade efter undersökningen var genomförd. Vi är dessutom glada över att Eda näringslivsförening på eget initiativ bjudit ner kommunchefen i Älvdalens kommun, som ska berätta om hur deras kommun arbetat för ett bättre företagsklimat.”

6

KOMMUNER ÄR NYA LÄNSETTOR I ÅRETS RANKING

Rättvik Dalarnas län
Ovanåker Gävleborgs län
Vårgårda Västra Götalands län
Falkenberg Hallands län
Åtvidaberg Östergötlands län
Krokom Jämtlands län



Foto: Peter Holgerisson

OXELÖSUND HÅLLER STÄLLNINGARNA

VID FÖRRA ÅRETS RANKING tog Oxelösund 130 kliv uppåt med raketfart. Och de behåller sin position även i år och hamnar på plats 135.

– Under året har vi fortsatt på den inslagna vägen. Vi utvärderar, skruvar på saker och sätter upp nya mål, säger kommunstyrelsens ordförande Catharina Fredriksson (S) angående arbetet med företagsklimatet.

Referensgruppen, med representanter från både kommunen och näringslivet, utvärderar med jämna mellanrum handlingsplanen och kommer med idéer och åsikter.

– Det kan handla om allt från hur de tycker att vi ska marknadsföra aktiviteter till att de tycker att vi behöver ta ett samlat grepp kring upphandlingsbiten.

– Just upphandlingar kommer vi titta närmare på framöver. Det händer mycket på det området från regeringens håll och vi vill hantera detta på det sätt som passar vår kommun. Att de lokala företagen ska vilja och kunna vara med i våra upphandlingar är viktigt, avslutar Catharina Fredriksson.

Det är inte vi som ska skapa jobben, det är företagen. Vi kan bara skapa förutsättningarna.”

Madelaine Jakobsson (C)

kommunstyrelsens ordförande i Nordmalings kommun.
 Läs mer på sidan 20.

SVENSKT NÄRINGSLIVS REGIONKONTOR

Mer information finns på www.svensktnaringsliv.se/regioner

FALUN

Ölandsgatan 6
Box 1958
791 19 Falun
Tel: 023-580 00
Regionchef: Teresa Bergkvist
teresa.bergkvist@svensktnaringsliv.se

GÄVLE

Drottninggatan 27
803 11 Gävle
Tel: 026-54 36 90
Regionchef: Lotta Petterson
lotta.petterson@svensktnaringsliv.se

GÖTEBORG

Södra Hamngatan 53
Box 404
401 26 Göteborg
Tel: 031-62 94 00
Regionchef: Elisabeth Sandberg
elisabeth.sandberg@svensktnaringsliv.se

HALMSTAD

Kristian IV:s väg 3
Box 880
301 18 Halmstad
Tel: 035-18 20 40
Regionchef: Mikael Kulanko
mikael.kulanko@svensktnaringsliv.se

JÖNKÖPING

Skolgatan 4
Box 445
551 16 Jönköping
Tel: 036-30 32 00
Regionchef: Anna Gillek Dahlström
anna.gillek.dahlstrom@svensktnaringsliv.se

KALMAR

Gröndalsvägen 19B
392 36 Kalmar
Tel: 0480-44 55 50
Regionchef: Eilon Fransson
eilon.fransson@svensktnaringsliv.se

KARLSHAMN

Drottninggatan 83
374 38 Karlshamn
Tel: 0454-347 47
Regionchef: Carina Centren
carina.centren@svensktnaringsliv.se

KARLSTAD

Drottninggatan 21
652 25 Karlstad
Tel: 054-14 27 70
Regionchef: Urban Svanberg
urban.svanberg@svensktnaringsliv.se

LINKÖPING

Ågatan 9
Box 388
581 04 Linköping
Tel: 013-25 30 00
Tf regionchef: Ulla Lönn
ulla.lonn@svensktnaringsliv.se

LULEÅ

Storgatan 9, 1tr
972 38 Luleå
Tel: 0920-679 70
Regionchef: Janne Nordström
janne.nordstrom@svensktnaringsliv.se

MALMÖ

Jörgen Kocksgatan 1B
Box 186
201 21 Malmö
Tel: 040-35 25 00
Regionchef: Rolf Elmer
rolf.elmer@svensktnaringsliv.se

STOCKHOLM

Storgatan 19
Box 16029
114 92 Stockholm
Tel: 08-762 70 00
Regionchef: Annika Bröms
annika.broms@svensktnaringsliv.se

SUNDSVALL

Torggatan 4, 3tr
Box 210
851 04 Sundsvall
Tel: 060-16 73 00
Regionchef: Anna Hedensjö
Johansson
anna.h.johansson@svensktnaringsliv.se

SÖDERMANLAND

Storgatan 19
114 82
Stockholm
Tel: 08 553 431 23
Regionchef: Björn Lindgren
bjorn.lindgren@svensktnaringsliv.se

UMEÅ/SKELLEFTEÅ

Brogatan 4
903 25 Umeå
Tel Umeå: 090-71 82 86
Tel Skellefteå: 0910-78 29 00
Regionchef: Karina Folkesson
karina.folkesson@svensktnaringsliv.se

UPPSALA

Bangårdsgatan 13
753 20 Uppsala
Tel: 018-71 10 00
Regionchef: Anna-Lena Holmström
anna-lena.holmstrom@svensktnaringsliv.se

VISBY

Hamngatan 3
621 57 Visby
Tel: 070 281 6447
Regionchef: Kirsten Åkerman
kirsten.akerman@svensktnaringsliv.se

VÄSTERÅS

Expectrum
Kopparbergsvägen 10
722 13 Västerås
Tel: 08-553 430 70
Regionchef: Kristin Lahed
kristin.lahed@svensktnaringsliv.se

VÄXJÖ

Kungsgatan 1B
352 30 Växjö
Tel: 0470-74 84 00
Regionchef: Eilon Fransson
eilon.fransson@svensktnaringsliv.se

ÖREBRO

Köpmangatan 23-25
702 32 Örebro
Tel: 019-19 57 00
Regionchef: Karl Hulterström
karl.hulterstrom@svensktnaringsliv.se

ÖSTERSUND

Pedagogens väg 2
831 40 Östersund
Tel: 063-14 10 95
Regionchef: Ola Toftegaard
ola.toftegaard@svensktnaringsliv.se